

INFOMEDULA



FEBRERO de 2006. Nº 0

Revista de difusión gratuita

Revista

FUHNPAIN



Guía ROTAE:
ocio y turismo
para todos



**Investigación en
reparación del
tejido nervioso:**
*“ciervos de la
esperanza”*



A POR LAS BARRERAS!

**LEY DE DEPENDENCIA:
SE ABRE EL DEBATE
AUTONÓMICO**

ENTREVISTAS



**Tabaco: El humo
que nos mata**



Gema Hassembey:
Medallista en esgrima
“Si quieres, puedes”



José Antonio Marina:
*“Hay que ayudar con
inteligencia”*

Nos esforzamos para lograr la equiparación de oportunidades



Toda compañía que aspire a generar valor para el conjunto de la sociedad tiene ante sí el desafío de gestionar sus negocios de un modo socialmente responsable, fomentando y apoyando la integración y equiparación de oportunidades de todas las personas.

Así lo entendemos en OHL, uno de los mayores grupos españoles de construcción, concesiones de infraestructuras y servicios, con un liderazgo en edificación sanitaria avalado por más de 150 hospitales de nueva planta y 160 centros de salud.



OHL

4 EDITORIAL/STAFF

5 VENTANA ABIERTA

Una odisea en el espacio
por: Agustín Fernández.

6 ESPECIAL FITUR

Guía ROTAE, ocio y turismo para todos.
José María Borrell, '*... En la gran pantalla*'.

12 ACTUALIDAD

Plan Perseo, estrategias contra la violencia en instituciones sanitarias.
Ley de Dependencia: se abre el debate autonómico.

16 CIENCIA E INVESTIGACIÓN

Reparación del tejido nervioso;
'*Ciervos de la esperanza*'.

18 SALUD

¿Qué son las úlceras por presión?
Baclofén, una solución contra la espasticidad.

24 REPORTAJE

El humo que nos mata.

28 NUEVAS TECNOLOGÍAS

Curso de accesibilidad Web.
Reduciendo la brecha digital.

30 ¿ESTUDIAS O TRABAJAS?

Universidad y discapacidad.

32 EMPRENDEDORES

Luis Miguel García Marquina.

34 DEPORTE ADAPTADO

Experiencias en hipoterapia.
Liga Nacional de Baloncesto en silla de ruedas.

38 ENTREVISTA

Gema Hassem-Bey, "Si quieres, puedes".

44 SOLIDARIOS

Música sin barreras.
José Antonio Marina; "*Hay que ayudar con inteligencia*".

48 PUNTO DE LECTURA

Novedades bibliográficas.

50 EL TABLÓN

Encuentra lo que buscas.

Foto de Portada: *Góndola films*



Especial FITUR

Guía ROTAE, por un turismo inclusivo
p.6



Reportaje

El humo que nos mata
p.24



Salud

Implante de bomba de
Baclofén
p.18

ENTREVISTAS



José Antonio Marina
p.46



Gema Hassem Bey
p.38

INFOMEDULA

la revista

Director Ejecutivo

FUHNPAIIN

Miguel Ángel Carrasco Béjar

Director Infomédula

Miguel Ángel Pérez Lucas

infomedula@fundacionhnp.org

Redactora jefe

Elena López Heredero

redaccion@fundacionhnp.org

Maquetación y Diseño

Elena López Heredero

Juan Carlos Monroy

Diego Ariel Ale

Pluky

Fotografía

Juan Carlos Monroy

José Miguel López

fotografia@fundacionhnp.org

Secretaria de Redacción

Teresa Escalona de la Cruz

Publicidad

Luis Antonio Merchán Díaz

Jesús Mérida Fernández

publicidad@fundacionhnp.org

Administración

Felix Lobo Bonilla

Javier de Prudencio Pedraza

administracion@fundacionhnp.org

Producción

Miguel Ángel Gómez Molina

Unidad de Desarrollo de Nuevas
Tecnologías, Hospital Nacional de
Paraplégicos

Finca La Peraleda s/n,

45071-Toledo

Tfno: 925 24 77 05

Fax: 925 24 77 45

magomezmolina@fundacionhnp.org

Empresa Editora

Mega Color

Pol. Industrial La Hoya

c/ Cerezos nº8, 28700

San Sebastián de los Reyes

Madrid

Tfno: 91 654 70 50

mcolor@arrakis.es

Una revista diferente para salvar diferencias



Dice el Proverbio chino "Oigo y olvido. Veo y recuerdo. Hago y entiendo." La revista Infomédula acaba de nacer, ya es un hecho, para entendernos mejor.

Con el factor humano siempre presente, Infomédula se ha proyectado como una revista diferente para salvar diferencias. Esta publicación difundirá contenidos de actualidad sobre temas científicos y sociales: avances médicos, innovación y nuevas tecnologías, consejos profesionales para cuidados y autocuidados, diseño universal, ocio inclusivo, turismo para todos, deporte adaptado, psicología y relaciones personales, políticas sociales, solidaridad, formación y empleo.

Deseamos, entre todos suministrar información de interés para el colectivo de personas con lesión medular y a la sociedad en general, pues pretendemos abrir una puerta que contribuya a que la discapacidad deje de ser un extraño fenómeno para los ciudadanos y comience a ser una cuestión de sensibilidad social.

Subidos al galope imparable de la sociedad de la información, pretendemos realizar un producto profesional y participativo, caracterizado por una atractiva estética. Esperamos que os guste su lectura amena y de contenidos positivos. Entendemos

que esa Sociedad de la Información debe ser para todos, no una nueva vía para la exclusión y la dualización ciudadanas.

Como proyecto editorial, Infomédula resulta en sí mismo muy innovador, se nutre de una estructura de integración de medios que se contaminan y se fecundan para que crezca la comunicación; a saber: Radio Rueda, emisora local del Hospital Nacional de Paraplégicos, que se puede escuchar a través de Internet, el portal temático de este centro, especializado en lesión medular, www.infomedula.org, y la Web de su Fundación para la Investigación y la Integración (FHUNPAIIN) www.fundacionhnp.org. Donde no llegue un medio llegará otro.

En cuanto al diseño de sus páginas, quiere caracterizarse por su claridad, armonía y dinamismo, con un especial énfasis en la calidad fotográfica e infográfica. En definitiva, vamos a poner la lupa periodística sobre los intereses, necesidades y experiencias de las personas.

Sin perder el norte de la actualidad, ofreceremos, e invitaremos a ofrecer, propuestas de vida, optimistas y esperanzadoras.

Con Infomédula acabamos de arrojar una bola de nieve por una pendiente, ¡ahí va!.

Una odisea en el espacio

Soy una persona con una discapacidad física, obligado a usar silla de ruedas desde hace tres años. Me parece increíble que en pleno siglo XXI no se tenga en cuenta a las personas con discapacidad a la hora de adquirir entradas para asistir a espectáculos públicos como puede ser cine, teatro o conciertos.

En las últimas fechas he tenido algunas odiseas para comprar entradas con un operador de venta de entradas, concretamente "Servicaixa", uno de los portales más importantes de venta de entradas de espectáculos públicos.

¿Veré a los Rolling?

El primer problema lo he tenido con el Concierto de Rolling Stones en el Estadio Vicente Calderón, para el 29 de mayo de 2006, en el cual me he encontrado con una desorganización que me ha desatado un sentimiento de indefensión e incertidumbre fuera de lo normal. Resulta que me dispongo a comprar las entradas por Internet como cualquier otra persona, y cuando llego al paso de elección de la zona de ubicación, llegan los problemas. Existen 4 tipos de entradas, desde 70 € a 144 €, pero ¿cuál escoge una persona con discapacidad? ¿una persona en silla de ruedas como yo? ¿dónde me van a colocar? ¿se podrá ir a los Rolling Stones en silla de ruedas? no tengo ni idea.

Hace tiempo atrás he visto, un ejemplo de cómo se pueden hacer las cosas. En la gira inglesa de los Rolling Stones, el operador de venta de entradas "Ticketmaster" pone un icono para acomodar a las personas con discapacidad, dependiendo de su discapacidad concreta. Véase Request accessible tickets, www.ticketmaster.co.uk. Como por Internet no encuentro respuesta a mi cuestión, lo intento por teléfono, y más de lo mismo, la operadora no sabe darme una respuesta ni me deriva a ninguna

otra persona o teléfono de Servicaixa, y me dice que ellos solo pueden vender las entradas que les aparecen en el ordenador y que no saben nada sobre las personas con discapacidad. Lo que sí me dicen es que El Corte Inglés también las vende, que les pregunte a ellos. Eso hago, allí tampoco saben nada de las entradas para personas con discapacidad, es mas me dicen que compre las mas baratas, que seguro que el día del concierto me ubicarán donde sea. Pero ¿cómo de seguro? ¿sin avisar cuántas personas en silla vamos a ir? ¿y si ese día somos muchas mas personas en silla de ruedas y la zona que han preparado es pequeña? ¿y si no lo tienen previsto? ¿me quedo sin asistir y pierdo el dinero? De verdad, uno se siente indefenso ¿qué hago?.

Ni siquiera llamando a Barcelona al promotor del concierto "Gamerco" me dan una respuesta. Eso sí cuando les planteo el problema me reconocen sinceramente que las cosas se están haciendo mal. Ni tampoco llamando al "Estadio Vicente Calderón", ellos me dicen que se limitan a alquilar el estadio y punto. A día de hoy sigo con el mismo problema, compré las entradas más baratas, las de 70 €, y sin saber cómo y de qué manera estaré en el concierto. La verdad es que este tipo de problemas se podrían solucionar fácilmente, bastaría un poco de sensibilidad hacia nuestro colectivo.

Una historia de película

Brevemente les relato la segunda odisea. Ahora quiero ir a ver el cine, nos regalan 4 entradas Servicaixa por ser clientes de La Caixa. Pues bien, voy a comprar entradas para ir con mi mujer y mi hijo de cuatro años, para la sesión del miércoles 28 de diciembre de 2005, en la sesión de las 11:30 en el cine Cinesa, C/ Fuencarral, 136 de Madrid, y veo que en el ordenador aparece la asignación de localidades y llega el mismo problema. ¿Cuál será el



Por: **Agustín Fernández**
Colaborador

sitio para las personas en silla de ruedas? ¿será accesible el cine? Llamo a un teléfono de información de Cinesa y me dicen que no saben exactamente si hay alguna zona especial para sillas de ruedas, que me vaya a las taquillas y las compre allí. Les pido un teléfono para hablar con el cine y preguntar si puedo ir en silla de ruedas, me responden que en las taquillas no tienen ningún teléfono, que hay uno general para toda la cadena de cines Cinesa y que no me facilitan más información. No parece justo que tenga que ir hasta el cine, para que tal vez me digan que sí o tal vez que no tienen una zona especial, con lo cual habré perdido el tiempo solo en ir a preguntar en persona. Como de la empresa no obtengo información que me ayude a tomar una decisión, me pregunto si tendría que enviar primero a los "exploradores" para ver si hay una zona adaptada para mí. Vamos que se te quitan las ganas de ir al cine.

Aunque vivimos en la era de la sociedad de la información y de las nuevas tecnologías, creo que queda perfectamente demostrado que a las personas con discapacidad nos están dejando de lado. Todo esto es contrario al Art. 14 de nuestra Constitución que dice: "Los españoles son iguales ante la ley, sin que pueda prevalecer discriminación alguna por razón de nacimiento, raza, sexo, religión, opinión o cualquier otra condición o circunstancia personal o social."

Especial Turismo

Ciudadanos con problemas de movilidad han participado en la creación de la Guía de Recursos de Ocio y Turismo Accesibles de España; Así, las provincias de Toledo y de Ciudad Real ya tienen las primeras guías en formato papel.



Se presenta en FITUR la guía de accesibilidad de las provincias de Toledo y de Ciudad Real

Fotos: infomédula / C. Monroy

La Fundación del Hospital Nacional de Paraplégicos para la Investigación y la Integración ha editado el primer volumen de la Guía de Recursos de Ocio y Turismo Accesibles de España (Guía ROTAE) que presenta información sobre las provincias de Toledo y Ciudad Real. Este volumen, financiado por las diputaciones provinciales de Toledo y Ciudad Real y la Consejería de Bienestar Social de la Junta de Comunidades de Castilla-La Mancha, contiene información atractiva sobre el valor de accesibilidad de hoteles, hostales, casas rurales, restaurantes, cafeterías, así como rutas de senderismo, centros comerciales y estaciones de transporte público, entre otros recursos de ocio y turismo de ambas provincias. La guía se distribuirá a los pacientes, expacientes del hospital toledano y al entorno sociológico interesado en sus contenidos.

Un método participativo

La Guía de Recursos de Ocio y Turismo Accesibles de España pretende promocionar el ocio inclusivo y el turis-

mo para todos. Esta publicación tiene una versión en Internet con datos de todas las provincias de España, cuya particularidad es que la información ha sido comunicada de forma dinámica y participativa por ciudadanos con problemas de movilidad: usuarios de sillas de ruedas, de sillitas para niños, mujeres embarazadas, personas mayores, personas con muletas y otras ayudas técnicas; en definitiva, personas con problemas de disfunción que evalúan el valor accesible de un recurso de ocio y turismo (monumentos, hoteles, restaurantes, etcétera) siguiendo estándares mínimos de accesibilidad contrastada y, además, pueden comentar algún aspecto de interés añadido en el formulario que se puede ver en www.infomedula.org o también en www.fundacionhnp.org

Los técnicos han elegido criterios de mínimos de accesibilidad como puertas anchas, rampas con pendiente suave, ascensor accesible, espacios amplios y libres de obstáculos para realizar giros con silla de ruedas, WC con barra de apoyo para transferencias y taquillas con una altura que no supere los 140 cms, entre otras.

Hasta el momento han sido valorados más de tres mil registros y se pueden consultar en red. La información publicada en el primer volumen, de Toledo y Ciudad Real, que se presenta en FITUR 2006 ha sido contrastada por cuatro técnicos en accesibilidad, formados por la propia Fundación, quienes además han revisado, asesorado y promocionado la accesibilidad en los diferentes entornos de ocio y hostelería de Castilla-La Mancha.

Proyectos de futuro

La Fundación del Hospital Nacional de Paraplégicos proseguirá defendiendo el turismo para todos,



por lo que ya está trabajando en proyectos para el 2006 que consistirá en un volumen de las provincias de Cuenca, Albacete y Guadalajara, asimismo se incluirá el apoyo de nuevas tecnologías como, telefonía móvil, GPS y cartografía digital y crearse contenidos e itinerarios disponibles en oficinas de turismo y otros puntos de información digital.

FUHNPAIIN también realizará asesoramiento e informes en materia de accesibilidad para entidades públicas y privadas, eventos, cursos y seminarios en esta materia y otorgará un sello de calidad (Entorno 10) de reconocimiento al esfuerzo de supresión de barreras en el medio físico a PYMES e Instituciones.

Por un turismo para todos


El concepto de turismo accesible no excluye a nadie ni es exclusivo de nadie; la accesibilidad a entornos y servicios constituye un derecho irrenunciable que permite ser turistas con plenos derechos al 40% de la población mundial que de otro modo no podrían serlo. La primera exigencia del turista con discapacidad o diversidad funcional es la de tener de poder acceder a un lugar de turismo con el entorno físico y de comunicación universalmente accesible a sus necesidades de forma autónoma, cómoda y segura, es decir, tener la información adecuada. Las barreras arquitectónicas, amén de las psicológicas y sociales, suponen un elemento desintegrador que se debe vencer para facilitar la plena participación de todos en la vida social y económica.

Empresarios y responsables de una institución pública o privada están ya solicitando servicios de asesoramiento en accesibilidad a FUHNPAIIN, tanto obra nueva como reforma, diseño de entornos, análisis de situación en hoteles, restaurantes, espacios públicos, monumentos, instituciones públicas o eventos.



*...En la gran
pantalla*





Texto: Elena López Foto: Infomédula

José María Borrell es el director del cortometraje *El mundo es tuyo*, en el que cobra protagonismo el espíritu de superación de las personas con discapacidad.

Nominado para el premio Goya 2005, al mejor cortometraje documental, en la XIX edición de los premios del Cine Español, *El mundo es tuyo* tiene como protagonista a Albert Llovera, un piloto de Rally, con paraplejia, cuyo espíritu de superación ha querido llevar a la gran pantalla José María Borrell con su equipo de Góndola Films. Tras 18

años de carrera cinematográfica, Borrell obtuvo ya una nominación de la Academia con su primer corto *Maldita Suerte* y fue galardonado con diversos premios nacionales e internacionales con el segundo, *El nacimiento de un Imperio*. Con su último trabajo, Borrell pretende “animar y dar qué pensar a mucha gente que da por terminada su felicidad en esta vida”.

José María Borrell, en el centro, acompañado por Javier Bardem y Albert Llovera, en las instalaciones del Hospital Nacional de Paraplégicos, durante el rodaje de algunas secuencias del documental *Las Alas del Fénix*



¿De dónde surge esta idea de llevar la vida de un deportista paraplégico a la gran pantalla?

Conozco a Albert desde que tuvo el accidente. Como amigo he estado muchos años cerca de él y nunca me dejó de sorprender. Es una persona muy especial, muy disciplinado en todo lo que hace, fruto de su profesión como deportista de élite y por ello pensé que de un modo u otro había que contar esa historia. Mi oficio es el cine, por lo que junto a mi equipo en Góndola Films buscamos la mejor manera para llevarlo a la pantalla.

¿Qué objetivo persigues con este trabajo cinematográfico ?

Pensé que si algún día tenía oportunidad intentaría plasmar esa fuerza que él tiene en un documento que sirviera para que otra gente que se encuentra en su estado vieran que vale la pena luchar y esforzarse para salir adelante porque la vida guarda muchos momentos de felicidad que están por venir.

¿Por qué Albert Llovera?

No hay otro igual. Los habrá de mejores, pero nunca igual. Albert es espe-

cial. Su sentido común, su experiencia y su particular forma de ser hacen que cualquier cosa que se plantee en la vida carezca de límites. Como dice su hermano, hace cosas que el resto de los mortales no somos capaces de hacer. Gente así no debe quedar en el anonimato porque nos levanta la moral a todos y pienso que es especialmente gratificante compartir esas experiencias con los demás.

“QUERÍA PLASMAR LA FUERZA QUE TIENE ALBERT LLOVERA PARA QUE FUESE EJEMPLO A SEGUIR PARA AQUELLOS QUE HAN DE LUCHAR POR SALIR ADELANTE”

¿Qué ha pretendido resaltar más, la figura personal de Albert o la del deportista?

La personal. De ahí se deriva todo lo demás.

En el cine aparece la figura del discapacitado físico en diversos trabajos y con

un tratamiento diferente ¿Qué imagen pretende dar *El mundo es tuyo* de las personas con discapacidad?

Totalmente de Superación. No se habla de accesos, de escalones, etc, que podríamos hacerlo, pero ese sería otro documental. A nosotros nos interesaba el espíritu de Albert. Contagiarlo y hacer que no pasara desapercibido porque ahí radica el ánimo y la esencia de todo espíritu de superación.

¿A quién va dirigido este cortometraje?

A todos aquellos que han sufrido un "handicap" en su vida y que no saben si luchar les valdrá de algo para el futuro.

En la versión documental del cortometraje, que ya se emite por el Canal Odisea y que lleva por título *Albert Llovera en las Alas del Fénix* ¿qué diferencias hay con respecto a la versión dirigida para la gran pantalla?

Los temas que se plantean pueden tener un mejor desarrollo. Albert da para muchísimo. Su vida personal, familiar, su hija, su experiencia en Houston, en la Nasa, con los doctores que le atendieron, el camino recorrido en su vida deportiva,

los malos momento... dan para mucho y pienso que vale la pena contarlos bien.

Creés que la gran aceptación que tuvo el film *Mar Adentro* influyó en la decisión de la Academia a la hora de elegir *El mundo es tuyo* como una de los candidatos a estos Premios Goya? Quizá para 'premiar', por así decirlo, otra visión de la discapacidad

No, en absoluto. Pienso que "El Mundo es Tuyo" posee unos valores que los académicos han valorado sin establecer comparativas. Es verdad que el espíritu de Albert es totalmente opuesto al de Ramón Sanpedro, pero no creo que ello haya influido en su nominación.

Candidato a los premios Goya 2005 como 'mejor cortometraje documental' ¿lo esperabas?

No, y lo digo con total sinceridad porque siempre pienso que las historias de ficción predominan sobre los documentales, pero es verdad que recientemente se han puesto un poco de moda. **¿Qué opinión te merece el trabajo de los que fueron tus compañeros de nominación en los Goya? ¿Ganó el mejor?**

Los cinco tenían la calidad suficiente para llevarse el premio. "Extras", el ganador, está realmente bien, habla de los extras de cine, de actores, etc... y eso son muchos votos, pero pienso que hemos sido, al igual que el resto de nominados, unos serios candidatos.

Y en esta versión de 50 minutos para televisión contáis con la participación de Javier Bardem ¿Por qué Bardem?

Javier era la única persona que conocíamos que en su calidad de actor, había desarrollado un trabajo en silla de ruedas pudiendo volver a andar al día siguiente. Una experiencia así valía la

pena no desaprovecharla. A parte de esto, su predisposición, su humildad y su sensibilidad para participar en este tipo de trabajos facilitaron su colaboración en el documental.

Además algunas de las secuencias tienen como escenario del Hospital Nacional de Paraplégicos ¿Por qué elegiste este centro?

Por la expresa voluntad de acercarnos a todos aquellos que están en condiciones difíciles. Queremos que el documental no sea distante y unipersonal. Albert ha pasado por ahí y creemos que es importante reflejar también el entorno y en este caso, el Hospital Nacional de Paraplégicos es una institución en la que, aparte de otras especialidades, se trabaja para la rehabilitación del paciente y con ello su acceso a la sociedad.

“EL CORTOMETRAJE DA QUÉ PENSAR A MUCHA GENTE QUE, POR DETERMINADAS CIRCUNSTANCIAS ADVERSAS, DAN POR TERMINADA SU VIDA”

A nivel personal y amén de la satisfacción profesional por haber llegado a los Goya, supongo que este trabajo te habrá aportado muchas cosas

Los Goya son una anécdota agradable y la nominación es como un vale canjeable por un reconocimiento a tu labor, pero lo realmente importante es haber contado una historia real, que como muchas, no merece quedar en el anonimato. Es verdad que ha gustado mucho y eso nos llena de satisfacción a todos, pero la mayor satisfacción es ver

que este documental sirva para animar y dar que pensar a mucha gente que dan por terminada su felicidad en esta vida. ¡Ahí metemos toda nuestra munición!

¿Conocías de cerca el mundo de la discapacidad física, en concreto de la lesión medular espinal?

A través de Albert he aprendido todo lo que sé al respecto. Hemos hablado detalladamente sobre lesiones medulares y me he dado cuenta de lo importante que es entender que cada lesión es un mundo que conlleva grandes diferencias entre sí y no solo en el tratamiento o rehabilitación sino en el posterior día a día.

¿Se están empezando a ver ya resultados positivos? No me refiero a llegar a los Goya, que ya es mucho, sino resultados 'reales' entre el colectivo de personas con discapacidad física

El mundo está pensado para verlo desde una determinada altura y los accesos pensados para llegar a pie o en coche. Yo tengo la suerte de no ser discapacitado pero llevo un carrito de bebé por la calle y he de rodear y salvar constantemente los obstáculos que en determinadas ocasiones se me hacen imposibles. Por deformación pienso en ello constantemente y me acuerdo de lo poco concienciados que están los arquitectos e ingenieros. ¡Siempre decimos que la es la gente, la sociedad, el entorno..., son ellos, los arquitectos los que deberían obligarse a pensar en el colectivo de personas con discapacidad!

Es un poquito más de presupuesto en espacio, ascensores, etc..., que podrían rasarlo en calidades de decoración y de ese modo equiparlo en accesos. Todos lo agradeceríamos, discapacitados, carritos de la compra, cochecitos de bebé, etc.

902 934 292
637 705 863
637 705 837
www.rehatrans.com

REHATRANS
REHABILITACIÓN, TRANSFORMACIÓN Y TRANSPORTE

adaptación de vehículos
PARA PERSONAS CON MOVILIDAD REDUCIDA



info@rehatrans.com

Autovía Madrid-Toledo (A-42). Km. 14,400
28905 Getafe (Madrid)

Plan Perseo

estrategias contra la violencia



Foto: Carlos Monroy

A través del Plan Perseo se abordan estrategias contra la violencia en Instituciones Sanitarias

Partiendo del hecho de que la violencia en la sociedad y en el lugar de trabajo es una realidad en aumento, que responde a muchos factores, el Servicio de Salud de Castilla-La Mancha, SESCAM ha puesto en funcionamiento el Plan Perseo, destinado a prevenir situaciones de violencia y evitar incidentes, que pueden darse tanto entre compañeros de trabajo, como entre el profesional y el paciente o usuario.

Aquel que sea víctima de cualquier tipo de agresión en un hospital o centro de salud dispondrá de asistencia sanitaria, psicológica y jurídica para defenderse. Con esta finalidad se desarrollarán una serie de estrategias destinadas a fortalecer la seguridad desde distintas perspectivas, según ha explicado el coordinador de Riesgos Laborales de Antonio Ruiz Moruno, y el equipo colaborador, ante un

nutrido grupo de profesionales del Hospital Nacional de Paraplégicos de Toledo. Se trata del Plan Perseo.

Que un enfermo insulte al personal sanitario o al contrario ya no será una anécdota o un dato para olvidar. Es más, quien sea víctima de cualquier tipo de agresión, ya sea física o psíquica, dentro de una instalación sanitaria, encontrará las formas jurídicas para defenderse y la atención médica necesaria en el propio Servicio de Salud de Castilla-La Mancha, SESCAM, al que pertenece el Hospital de Paraplégicos.

Espacios amigables

Los centros de salud y hospitales de la Región “serán espacios amigables”, así lo afirmaba Ruiz Moruno, y para ello, el SESCAM ha puesto en marcha este plan de choque cuya finalidad es prevenir y erradicar la violencia

en los centros sanitarios, ya se deba a enfrentamientos entre trabajadores y usuarios, entre los propios enfermos y familiares o entre los empleados. Además, hasta la puesta en marcha del Plan Perseo, el SESCAM sólo tenía registrados los conflictos que han acabado en demanda, de ahí que dicho plan incluya, entre sus primeras actuaciones crear un registro de agresiones físicas o verbales y un Observatorio frente a la Violencia que permita analizar la situación en cada momento, estableciendo nuevas medidas para la reducción de la violencia.

Este proyecto, pionero en España, se ha diseñado a nivel regional, según explicó Ruiz Moruno, quien resumió que el Plan Perseo arranca con tres metas: prevenir las situaciones de tensión; reforzar la seguridad y facilitar la asistencia sanitaria y letrada.

El Hospital Nacional de Paraplégicos galardonado con el Premio Júbilo

El Grupo y la Asociación Club Júbilo han celebrado en Madrid, la VII edición de los Premios Júbilo, en la que han distinguido al Hospital Nacional de Paraplégicos, perteneciente al Servicio de Salud de Castilla-La Mancha, por su trayectoria ejemplar en favor de las personas mayores y de un envejecimiento saludable. Los premios Júbilo se han consolidado como los más importantes galardones a empresas, instituciones y personas por su sensibilidad con los mayores.

Los Premios Júbilos, cuya ceremonia tuvo lugar en el Auditorio de la Once "Antonio Vicente Mosquete" en Madrid, han recaído en esta convocatoria en las actrices de la famosa serie Aquí no hay quien Viva, Mariví Bilbao, Gema Cuervo, Enma Penella; las artistas Laura Valenzuela y Amparó Baró, el cantante Raphael, el científico Bernat Soria, el alpinista Cesar Pérez de Tudela y el periodista Tico Medina; mientras que entre las instituciones se ha distinguido a Cruz Roja Española, al Grupo Sabadell y al citado Hospital de Paraplégicos de Toledo. Lola Flores recibió este galardón a título póstumo.

Los Premios Júbilo convocaron a más de 400 personalidades del mundo de la política, la cultura, la empresa, la sociedad y los medios de comunicación social, en un acto soli-



Foto: Carlos Monroy

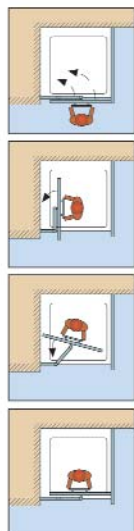
Los galardonados recogieron su Premio Júbilo 2005

dario de sensibilización social con los problemas de los mayores y a favor de la mejora de su calidad de vida. En esta edición, la Presidencia de Honor corrió a cargo de la Princesa de Asturias, Doña Leticia Ortiz, y contó con la participación solidaria de destacados artistas como: Víctor Manuel, que interpretó en directo las canciones de "El Abuelo" y "Sólo pienso en ti" Karina, que cantó "Aires de Fiesta", Victoria Vera, Andrés Resino y Beatriz Carvajal.

Evolución, Innovación, ILUSIÓN ... ADAPTAMOS TU FUTURO



MAMPARA MODULAR



DISPOSITIVO ELEVADOR DE TECHO



AUTOMATISMOS DE MOBILIARIO



GUIDOSIMPLEX DEL MINUSVÁLIDO S.L.

C/ Sant Pere, nº 5 - 08291 Ripollet (Barcelona)
Telf. 93 594 20 66 - Fax: 93 691 31 90
E-mail: guidosimplex@im-guidosimplex.com
web: www.im-guidosimplex.com

im
Guidosimplex®



Foto: Carlos Monroy

La nueva Ley priorizará la prestación de servicios de ayuda a domicilio, ayudas técnicas y plazas residenciales

A las puertas de la nueva Ley de Promoción de la Autonomía Personal y Atención a las Personas Dependientes

El cuarto pilar del denominado Estado del Bienestar comienza a sentar sus bases con el anteproyecto de la Ley de Promoción de la Autonomía Personal y Atención a las Personas Dependientes. Una propuesta destinada a garantizar la atención y cuidados a las personas con problemas de dependencia, principalmente personas ancianas y discapacitados grave.

Según datos de los servicios sociales del Hospital Nacional de paraplégicos, más de la mitad de los pacientes ingresados en este centro perteneciente al Servicio de Salud de Castilla-La Mancha, serían susceptibles de beneficiarse de lo que establece el anteproyecto que ya ha comenzado a negociarse con las comunidades autónomas. Según lo que puede ser la futura ley, el Estado garantizará a las personas que no se puedan valer por sí mismas, cerca de 600.000 con gran dependencia o severa y

casi otras tantas con dependencia moderada, y a sus familias el acceso a las prestaciones y servicios, según su grado y nivel de dependencia. El sistema será financiado por el Estado, las comunidades autónomas y los ayuntamientos y los usuarios realizarán una aportación en función de su nivel de renta.

Cifras económicas

Según informa el Gobierno, aportará 12.638 millones de euros entre 2007 y 2015 para la implantación y desarrollo del Sistema Nacional de Dependencia con un coste gradual que pasará de los 400 millones de euros en 2007 a los 2.212,9 millones en 2015. En esa fecha, el coste global del sistema ascenderá a un 1% del PIB, alrededor de 9.000 millones de euros. Las comunidades autónomas y los ayuntamientos aportarán, en conjunto, una cuantía similar, mientras que el resto correrá a cargo del

usuario. Las regiones "han de hacer una aportación económica porque es su competencia". En 2008 la aportación del Gobierno será de 678,68 millones; en 2009 llegará a 979,3; en 2010 se situará en 1.160,3 millones; en 2011 alcanzará los 1.545,4; en 2012 serán 1.673,8; en 2013 de 1.876; en 2014 de 2.111 y, por último, los referidos 2.212,9 de 2015, para un total de 12.638,19.

Cómo se pretende aplicar

El dinero saldrá de los Presupuestos Generales del Estado, como hasta ahora, y no se tocará el superávit de la Seguridad Social. Tampoco se subirán impuestos, "no es necesario", ya que el nivel de crecimiento económico de España "permite" afrontar este coste, según el Ministro de Trabajo y Asuntos Sociales, Jesús Caldera. Los usuarios deberán pagar parte del coste de su atención, en función de sus recursos, porque

si no "sería imposible" asumir el impacto económico de la ley "sin subir la presión fiscal". No obstante, ahora pagan "toda" su atención, recordó Caldera. En todo caso, la aportación del usuario no superará el 30% o el 35% del coste, aunque a medida que pasen los años "podrá pagar más", en función del aumento de su renta. Además, habrá efectos positivos sobre la economía, que crecerá un 1,56% más hasta 2010, y se crearán unos 300.000 empleos, según proyecciones económicas citadas por fuentes gubernamentales.

En 2007 se dará cobertura a las personas con gran dependencia; en 2008 y 2009 el derecho se extenderá a las personas con dependencia severa del nivel más grave; en 2010 y 2011 a los dependientes moderados más graves; en 2012 y 2013 a los dependientes severos menos graves; y en 2014 y 2015 a las personas con menor grado de dependencia.

Aspectos técnicos

Cada dependiente recibirá una acreditación de su grado de dependencia (equivalente a la de discapacidad), con la

que podrá ir a los servicios sociales de su comunidad autónoma para recibir un plan individual de cuidados, según explicó la secretaria de Estado de Servicios Sociales, Familia y Discapacidad, Amparo Valcarce. Los distintos niveles de dependencia están siendo pactados por Gobierno y comunidades autónomas en un Consejo Territorial de nueva creación, que también aprobará un Plan de Acción Integral en el que se fijarán los objetivos del cumplimiento de la ley.

Habrán varios órganos encargados de supervisar el buen desarrollo del sistema, como el Consejo Nacional de la Discapacidad, el Consejo Estatal de Mayores y un consejo consultivo con participación de Gobierno, comunidades autónomas y agentes sociales.

En coherencia con el compromiso del presidente del Gobierno, José Luis Rodríguez Zapatero, la futura ley determina, la situación de la palabra disminuido o minusválido por la de persona con discapacidad, un cambio que se contemplará en la Constitución.

Desde el pasado mes de diciembre

Gobierno inició los contactos con las comunidades autónomas con distinto resultado, según el signo político de las mismas, para pactar el contenido del proyecto de ley. Las reuniones han desembocado en la Conferencia Sectorial el pasado 18 de enero, en poco más de un mes el Consejo de Ministros podría aprobar el citado proyecto de ley.

El sistema priorizará la prestación de servicios de ayuda a domicilio, centros de día, teleasistencia, ayudas técnicas y plazas residenciales. También prevé ayudas económicas vinculadas a la contratación de un servicio, compensaciones a los cuidadores familiares y ayudas a la contratación de un cuidador personalizado.

Los modelos de atención a personas dependientes más evolucionados en Europa pertenecen a Suecia, Noruega y Finlandia, en los que la política positiva contempla de manera muy especial esta realidad. España, coinciden ministro y altos cargos del gobierno, pretende acercarse a este modelo.

¿Qué opina el Foro y el tejido asociativo?



Javier Romanach,
miembro del
Foro Vida
Independiente

El borrador de la futura Ley de Dependencia tiene importantes carencias e inexactitudes, según las declaraciones y reuniones que el Foro de Vida Independiente ha mantenido con diversas autoridades. En primer lugar, la ley no diferencia entre dos de los colectivos prioritarios a los que va dirigida, el de la tercera edad y el de los discapacitados y dentro de ellos, tampoco se distinguen los diferentes grados de diversidad funcional. Otra carencia que el Foro de Vida Independiente considera grave es que no se contemple el pago directo a las personas con diversidad funcional. Javier Romanach, miembro de dicho foro ha afirmado que "nos tienen que dar el control económico de la situación para decidir cómo vivimos. Queremos consensuar con la Administración los recursos que necesitamos y, una vez adjudicados, cada uno nos lo administraremos según nuestras necesidades."



**El presidente de
FAMMA,
Javier Font,**

afirma que sería una buena ley siempre que se aplique bien. Al colectivo nos preocupa la equidad y sostenibilidad del sistema con el que hay que ser solidarios, pues es para toda la vida. Para Javier Font, quedan por resolver cuestiones como ¿cuál será la definición final de Dependencia? Font, partidario de un sistema mixto de copago se pregunta si será diferente ser discapacitado en una comunidad o en otra. ¿Qué tipo de dependencia cubrirá la futura Ley?, ¿de qué servicios se podrá disfrutar con esta nueva normativa?, ¿qué cuantía económica tendrá que realizar el usuario?. El cuidador informal, la familia, ¿cobrará algún tipo de remuneración?. El usuario, ¿podrá decidir quién le cuida?. Hay que potenciar la figura de un cuidador que pueda suplantar a las personas que han cuidado a alguien dependiente. "Además, el montante me parece poco para esta sociedad en la que cada vez hay más personas dependientes".



Alberto de Pinto,
Presidente de la
Federación
Nacional de
ASPAYM;

como anteproyecto me parece una buena declaración de intenciones, como una carta a los reyes magos en la que nos dicen que nos van a echar juguetes, pero no nos explican bien cuáles, ni nos preguntan qué necesitamos. Es un proyecto de ley flojo con un retroceso en el Estado del Bienestar, si se aplica tal como está. Los políticos y técnicos se erigen en conocedores perfectos de nuestras necesidades, no consultan a los preceptores finales. Por otra parte, potencia las autonomías de primera de segunda y de tercera, pues en las negociaciones intervienen el dinero y la influencia política. Respecto al empleo que pueda generar está por regular y determinar qué tipos de discapacidad pueden trabajar con un horario o vida laboral más corta. Hay que estudiar los aspectos de financiación, el copago, y especificar qué ocurre por ejemplo con una persona con discapacidad a partir de los 65 años.

Investigación en lesión medular ¿Qué pueden aportar los ciervos?



Foto: Carlos Monroy

El profesor Manuel Nieto Sanpedro (izda), que lidera el equipo de investigación, y el Neurobiólogo Manuel Nieto Díaz

Las fibras nerviosas de las cuernas (o astas) de los ciervos se regeneran anualmente y crecen hasta 10 veces más rápidamente que el máximo observado en los humanos. Averiguar qué procesos están sucediendo en las astas y cuáles son los mecanismos que posibilitan el crecimiento de las fibras nerviosas es el afán de un equipo de científicos del Hospital Nacional de Paraplégicos y el Instituto de Neurobiología Ramón y Cajal (CSIC) liderado por el profesor Nieto Sampedro.

Los ciervos y sus parientes más cercanos (como gamos, corzos o renos) pierden sus cuernas en el invierno para volver a regenerarlos durante la primavera en un ciclo que se repite año tras año. El equipo liderado por el neurobiólogo Dr. Manuel Nieto Sampedro en colaboración con investigadores de la Universidad de Castilla-La Mancha en Albacete y el Instituto de Recursos Cinegéticos (CSIC),

ha tomado nota de esta peculiaridad y trata de averiguar cómo esta característica de los ciervos puede ayudarnos a solventar algunos de los problemas implicados en las lesiones del sistema nervioso.

En una primera fase, las investigaciones se han centrado en un aspecto especialmente relevante de la regeneración de las cuernas, su elevada velocidad de crecimiento y la de las fibras nerviosas que los inervan. Y es que durante su crecimiento, las cuernas están completamente inervadas, desde su base hasta la punta, y las fibras nerviosas tienen que crecer a la misma velocidad que el resto de la cuerna, alcanzando velocidades de hasta dos centímetros diarios. En comparación, nuestras fibras nerviosas crecen muy lentamente, hasta dos milímetros diarios en estado embrionario y más lentamente en los adultos, es decir, las fibras nerviosas de las cuernas crecen hasta diez veces más rápidamente que

el máximo observado en nuestra especie.

La velocidad de crecimiento de las fibras nerviosas y, más concretamente de los axones, es uno de los aspectos fundamentales en la reparación de lesiones del sistema nervioso. En general, el reestablecimiento de conexiones funcionales de las neuronas y sus dianas está limitado, entre otros factores, por la reducida velocidad de crecimiento de los axones. A pesar de los avances logrados en la estimulación del crecimiento axonal, las distancias alcanzadas y las velocidades de crecimiento distan mucho de llegar a valores similares a los observados durante el desarrollo embrionario.

Basándose en el estudio del crecimiento "rápido y dirigido de las astas de los ciervos", este equipo quiere evaluar la capacidad de los mecanismos que posibilitan este crecimiento en las astas "en la reparación de lesiones nerviosas, incluyendo las lesión-

nes medulares".

El profesor Nieto Sampedro, explicó que el punto de partida de este estudio es hacer análisis de expresión génica en los ciervos, el cual nos permitirá identificar las proteínas que se producen durante el crecimiento de las astas y que pudieran promover el crecimiento de las fibras nerviosas, no sólo en el ciervo sino también en otros mamíferos incluido el hombre".

Las fibras nerviosas de las astas de los cuernos de los ciervos "llegan a crecer varios centímetros al día y además lo hacen de forma dirigida, no hacia cualquier parte, sino a blancos precisos". En cambio, apuntó que "en el resto de los mamíferos, las fibras nerviosas crecen mucho más lentamente, sin superar los 0.5 milímetros al día". En el caso de las personas que padecen lesiones nerviosas o medulares, resaltó que en muchas ocasiones "un nervio tiene que crecer hasta distancias superiores a un metro de longitud" y, por tanto "las posibilidades de llegar a crecer esa distancia a raíz de 0.5 milímetros al día es escasa y además sin equivocar el camino es una probabilidad muy baja". "La reinnervación no se ha visto hasta ahora", puntualizó.

Buscando una biblioteca genética común

Según el neurobiólogo Dr. Manuel Nieto Díaz, el equipo lleva trabajando más de dos años en este proyecto y hasta el momento ha comprobado "que se pueden utilizar herramientas basadas en genotecas humanas para examinar la expresión génica en los ciervos, o lo que es lo mismo, hay una suficiente similitud entre especies que esperamos que sea suficientemente general para que se pueda utilizar estas herramientas". Una vez que se conozca qué genes son importantes, se procederá a realizar lesiones de medula espinal "en roedores y comprobar si esa mezcla de proteínas que se ha determinado que es importante en ciervos se puede utilizar en también



Foto: Carlos Monroy

basándose en el estudio rápido y dirigido de las astas de los ciervos, este equipo evalúa los factores de crecimiento y su posible aplicación en el sistema nervioso central

ratas". Ante esto, recalcó que "si los resultados son positivos en roedores, se utilizarán especies que estén más cercanas al humano y, una vez que se pruebe que crecen en primates no humanos, se pasaría al ensayo clínico directamente".

Por otra parte no se puede expresar una fecha para la aplicación clínica de estos estudios, ya que los científicos "no van de profetas", pero reconoció tener esperanza en el resultado de las investigaciones porque "si no, no se hubiera empezado; en cualquier caso es algo muy nuevo que, si va bien y se puede aplicar en clínica, sería realmente importante para las personas con lesiones, aparte de la satisfacción personal de haberlo conseguido".

Segovia, escenario de la investigación

Un inesperado colaborador de

esta investigación está siendo la granja de ciervos propiedad de la empresa Venisson Deer, ubicada en la localidad segoviana de Marugán. Su responsable Javier Martín Sirvén está orgulloso de colaborar "en una investigación de tanto calado como ésta". A su juicio, se trata de una investigación compleja y a largo plazo "pero en el caso de que se puedan obtener resultados positivos sería una gran satisfacción para nosotros por haber podido colaborar".

"El desarrollo de los cuernos de los ciervos es uno de los más sorprendentes porque todos los años tienen un crecimiento espectacular que luego tiran para, al año siguiente, volver a regenerarlos incluso con más puntas", explicó el responsable de la granja, quien se mostró sorprendido de que la naturaleza "desperdicie algo de manera tan alegre".

'Ciervos de la esperanza'

El periodista segoviano Miguel Velasco, guionista y director de cortometrajes cinematográficos, ha rodado un documental basado en la investigación neurobiológica para la reparación de lesiones medulares que están llevando a cabo científicos del instituto Ramón y Cajal.

Bajo el título 'Ciervos de la esperanza', el documental da cuenta de una investigación que se centra en la localización de neuronas de crecimiento rápido focalizadas en las fibras nerviosas de ciertos ciervos para su posible aplicación en la reparación de lesiones medulares en parapléjicos. La producción del documental cuenta con un amplio equipo de profesionales, entre ellos el operador segoviano Óscar del Río, cámara de Popular TV.



¿Qué son las Úlceras por presión?

Las escaras o úlceras por presión son lesiones que se producen por la falta de circulación sanguínea en una zona del cuerpo, debido a la presión continuada que se ejerce sobre ella, favoreciendo la isquemia y posterior necrosis de los tejidos afectados.

Texto: Elena López Gráficos: Azucena Gómez

Este tipo de lesiones, que reciben también el nombre de úlceras por decúbito suelen aparecer en las zonas de apoyo que coinciden con prominencias óseas y debido a la presión que se ejerce en esos tejidos que se encuentran entre dos superficies duras. Esta situación no permite que la sangre llegue a la piel, por lo que si se mantiene durante mucho tiempo se forma una úlcera por presión.

Así pues y dependiendo de la posición que se adopte, estas lesiones son más frecuentes en el sacro, caderas, rodillas, talones, hombros y

codos, entre otros. Las úlceras por presión pueden aparecer rápidamente y son lentas de curar; en este sentido, un gran porcentaje de éstas se pueden evitar utilizando a tiempo medidas de autocontrol y cuidados.

Según han explicado a esta revista profesionales de la lesión medular del Hospital Nacional de Paraplégicos de Toledo, las escaras se forman siempre desde el interior de la piel hacia el exterior, por lo que los primeros signos que somos capaces de ver en nuestra piel nos indican que en la parte más

interna ya existe una lesión importante. Además el enrojecimiento persistente en una zona concreta y la aparición de una o varias ampollas son signos claros de que la piel está dañada, por lo que es necesario poner en práctica medidas preventivas que eviten la aparición de una úlcera por presión.

En personas con una lesión medular espinal y debido a su pérdida de sensibilidad y/o movilidad, son frecuentes la aparición de este tipo de lesiones, por lo que adquieren una vital importancia las medidas preventivas.

Para evitar la aparición de escaras, durante la estancia en cama es muy importante liberar las zonas de presión y realizar cambios posturales cada tres horas aproximadamente, con esto se conseguirá una rotación de las zonas de apoyo y, en consecuencia se previene la aparición de la escara. Así pues se adoptará la postura de decúbito supino; es decir, tumbado boca arriba, con los brazos a lo largo del cuerpo, y las piernas estiradas y ligeramente separadas.

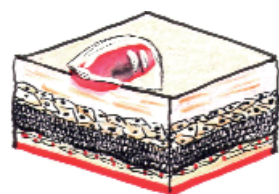
Colocaremos almohadas debajo de las rodillas, debajo de los "gemelos", para evitar que apoyen los talones, entre las plantas de los pies y el contracabecero de la cama, de forma que los tobillos queden a 90°. Decúbito lateral izquierdo y derecho; es decir, sobre el costado izquierdo o derecho respectivamente, con los brazos a lo largo del cuerpo y las piernas semiflexionadas. En esta posición colocaremos almohadas en la espalda y entre las piernas. Para prevenir la aparición de úlceras por presión es importante también realizar pulsiones en la propia silla de ruedas, así como llevar una dieta sana y equilibrada; se aconsejan alimentos ricos en proteínas, ya que son útiles para conservar en buen estado los tejidos y para aumentar la capacidad de cicatrización.

Cuidados de la piel

Es importante examinar la piel a diario y ver sus



UPP grado 1: Se ve afectada la capa más superficial de la piel. Es un eritema reversible, por lo que al retirar la presión, la piel recupera su aspecto normal.



UPP grado 2: La lesión afecta a la epidermis y dermis superficial y el enrojecimiento persiste tras desaparecer la presión, por lo que la piel no recupera su aspecto original.



UPP grado 3: La úlcera presenta afectación en tejidos más profundos y aparece una placa de color negruzco que indica que el tejido está muerto.



UPP grado 4: La úlcera presenta afectación ósea y puede complicarse con infecciones que pueden originar gérmenes que pasen a la sangre.

características: color, textura, vascularización, humedad y temperatura, así como mantener la piel limpia y seca.

Es recomendable una ducha o baño diarios con agua tibia, aclarando bien y secando meticulosamente la piel sin ejercer fricción y prestando atención a los pliegues cutáneos y a las zonas entre los dedos de pies y manos.

Asimismo, es impor-

tante extremar los cuidados higiénicos en las zonas genital y anal y, en caso de que la piel esté irritada es recomendable el uso de pomadas o cremas impermeabilizantes.

Los jabones idóneos para una piel limpia y seca son los que tienen un pH neutro (pH de 5.5) que evitan irritaciones y mantienen el manto ácido natural de la piel.

Según recomiendan

los profesionales de la lesión medular, es importante mantener la ropa de cama limpia, seca y sin arrugas; además es necesario usar correctamente el material para tratar la incontinencia urinaria y fecal, como pañales y colectores, cambiándolos siempre que sea necesario y prestando especial atención al cuidado de sondas y colectores para evitar que ejerzan presión sobre la piel.

Piel hidratada, piel sana

Siempre que ho haya contraindicación médica, se recomienda la ingesta mínima de dos litros de líquido al día, para mantener la piel hidratada. En este sentido, la lengua es un indicador muy fiable para saber el estado de hidratación en el que se encuentra el organismo ya que, si existe una hidratación insuficiente la lengua aparecerá seca.

Se recomienda, también el uso de cremas para mantener la elasticidad de la piel y prevenir la aparición de grietas; además, si se aplica con un masaje suave se logra activar la circulación sanguínea. A la hora de aplicar estas cremas, conviene no hacerlo en prominencias óseas o donde ya exista afectación de la piel que nos indique que puede aparecer una escara.

Una de las medidas preventivas más importantes, para evitar este tipo de lesiones es el uso del calzado y ropa amplio, ya que si se ajustan demasiado a la piel pueden dañarla.

¿Sabías qué...?

La piel es un órgano que limita el medio interno con el externo, asegurando la protección de éste contra las agresiones externas y facilitando ciertos intercambios entre ambos medios. La piel es el único órgano del cuerpo visible para el hombre, con lo que las personas con lesión medular pueden, con una simple inspección de su piel, detectar cualquier alteración que surja sin necesidad de que exista patología. Las propiedades de la piel son la resistencia y el aislamiento del medio ambiente, la impermeabilidad, la termorregulación, la sensación cutánea y la protección, entre otras. Además ejerce una labor de comunicación en el comportamiento social y sexual y tiene una función endocrina en la síntesis de la vitamina D. (Para saber más, consulta la 'Guía de Cuidados' del Hospital Nacional de Paraplégicos)

Bombas de Infusión de Baclofén

una solución contra la Espasticidad

Texto: **infomedula**

Fotos: **Carlos Monroy**

La espasticidad es una alteración caracterizada por una pérdida del balance entre la contracción y relajación de los músculos que lleva a un estado de rigidez y espasmos musculares involuntarios, resultantes de mínimos estímulos internos o externos.

En este sentido, la espasticidad puede tener un origen espinal o cerebral y afecta a pacientes con diferentes patologías tales como la lesión medular espinal, esclerosis múltiple o parálisis cerebral, entre otras. Asimismo, entre las consecuencias que se derivan de esta afectación, en personas con lesión medular destacan el dolor, la dificultad o imposibilidad para hacer transferencias a la silla de ruedas y para su propia higiene personal, entre otras.

Para el tratamiento de la espasticidad, el fármaco más efectivo es el Baclofen, que bien puede administrarse a través de bombas de infusión implantables o por vía oral.

El tratamiento de la espasticidad con infusión de Baclofen, que se prescribe como medida definitiva y permanente y en los casos en los que la actuación farma-

cológica no dé los resultados esperados, consiste en implantar al paciente una bomba de infusión que le proporciona la dosis adecuada de Baclofén. Así pues, una de las ventajas que se derivan de este método es la alta efectividad que se consigue, con dosis muy bajas; En este sentido, la concentración del fármaco en el líquido encefalorraquídeo se produce sin necesidad de altas concentraciones, lo que reduce los efectos secundarios.

Este método se adapta a las necesidades del paciente, ya que la bomba se puede programar en función de sus actividades diarias.

Además de reducir las consecuencias negativas que tiene la espasticidad en las personas con lesión medular, el objetivo que se persigue con la implantación de las bombas de infusión de Baclofeno es sacar buen provecho de las ventajas potenciales que se derivan de la espasticidad, como son el mantenimiento del tono muscular y de la circulación o la ayuda que le puede proporcionar al paciente en la marcha.

Protocolo de actuación

El protocolo de actuación farmacológica que se aplica en el Hospital Nacional de Paraplégicos para el trata-

miento de la espasticidad, y que será previo al implante de la bomba de infusión de Baclofen intratecal, está basado en la catalogación que se hace de las lesiones medulares dependiendo del grado de espasticidad que presentan; dicha catalogación reconoce cuatro grados o niveles de lesiones espásticas; así, las lesiones en las que la espasticidad aparece de forma severa son las de grado III y IV.

En las lesiones con una espasticidad de grado III se aplica al paciente Baclofén oral y Diazepam. Además, cuando se llega a los niveles máximos de estos dos fármacos y no se consigue un tratamiento del todo eficaz contra la espasticidad, se administra al paciente Clonidina. También, y sólo en el caso de que exista un componente focal, se prescribe crioterapia, Electroestimulación e infiltraciones de toxina botulínica.

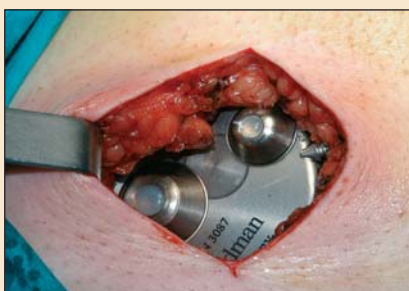
En lo que respecta a las lesiones con una espasticidad de grado IV, en las que esta afectación aparece de forma muy severa y refractaria a los demás tratamientos, se aplica el Baclofén intratecal; Además, si existe un componente focal, se valora, individualmente a cada paciente, la aplicación de crioterapia, Electroestimulación e infiltraciones de toxina botulínica.



1.



2.



3.



4.

Una intervención sencilla

Implante de una bomba de infusión de Baclofén

1. A través de la columna se aborda el espacio intratecal pasando un catéter que se acopla, por debajo de la piel a la bomba.
2. Una vez recargada la bomba de infusión, se introduce en el interior de la incisión practicada al paciente.
3. Tras su implante, la bomba de infusión está preparada para administrar la dosis de baclofén programada.
4. La bomba de infusión va conectada a un catéter muy fino que suministra el baclofén a la vía espinal.

Calidad y tecnología al mejor precio en

LaOrtopedia.com

LaOrtopedia.com es una joven y consolidada empresa de nueva tecnología que, desde su creación se ha caracterizado por cubrir las necesidades primordiales del colectivo de personas con discapacidad en España.



Su filosofía consiste en responder a las demandas de este colectivo con la introducción de nuevos materiales, los mas avanzados tecnológicamente y con costes económicos mas reducidos. Por ello cumplimos con la primera demanda de todo cliente: **más y mejores productos para elegir por menos dinero.**

LaOrtopedia.com está compuesta por un equipo de gente joven, con o sin discapacidad, que han logrado ser primera y mejor ortopedia virtual a nivel nacional. Nuestro principal esfuerzo va destinado a garantizar que cada posible cliente que entre en nuestra tienda, reciba la máxima información, sin desplazarse de su domicilio y obtenga respuesta a su problemática de una forma mas personal y directa.

Este equipo posee una **gran experiencia en todo tipo de materiales ortopédicos.** Desarrollamos proyectos tanto para el sector público como privado, de asesoramiento en adaptaciones como en la realización de eventos especiales. En el corto, pero intenso trabajo del último año, hemos realizado un gran esfuerzo para convertirnos en **la primera ortopedia virtual** de referencia en toda España.

Nuestros más de 700 clientes registrados, así como las más de 21.000 entradas mensuales en nuestro portal, nos dan el suficiente aliento para no quedarnos solo en eso. Por ello **hemos creado portales paralelos** que durante el próximo año verán la luz; en ellos podrán encontrar los mejores productos del mercado internacional de una manera muy fácil y accesible.

LaOrtopedia.com no es una empresa de venta, exclusivamente por Internet, participamos activamente en programas sociales de voluntariado, de integración social, en eventos deportivos y por supuesto en las ferias más importantes en el ámbito nacional e internacional.



En el [apartado de novedades](#) disponemos de productos que, hasta el momento, apenas han sido conocidos por parte de los usuarios, como es el caso de [los Scooter](#). Con estos dispositivos cualquier usuario puede desplazarse por centros comerciales, zonas turísticas, o trabajar sin los problemas conocidos de las sillas de ruedas. Este tipo de vehículos han sido reducidos hasta hacer posible su introducción, por un solo individuo en un coche sin necesidad de ayuda, acrecentando la independencia de las personas que los usan.

Las [sillas eléctricas de alta gama](#) son otro de nuestros puntos fuertes. Disponemos de más de 30 modelos diferentes. Estamos introduciendo en el mercado español sillas con dispositivos poco a nada comercializados como la elevación de asiento, bipedestación, reclinación y basculación en un solo equipo o incluso sillas todo terreno con motor a gasolina.

La pregunta mas habitual que nos suelen hacer en LaOrtopedia.com, es relativa a la diferencia de precio de los productos que aparecen en nuestra página, en comparación con el precio de esos mismos productos a la venta en las ortopedias tradicionales. La respuesta a esta pregunta es que las diferencias nacen de [nuestro deseo de hacer accesibles productos que hasta ahora tenían precios muy elevados](#) y quedaban por tanto fuera del alcance de algunos usuarios. Tanto es así que la reducción en coste puede llegar a los 1.500€ por producto. Así mismo trasladamos, según se generan, las ofertas de los fabricantes hacia nuestros clientes, ofreciendo en cada momento los mejores precios.

En LaOrtopedia.com somos conscientes de las limitaciones actuales en el catálogo ortoprotésico en toda España; por ello [trabajamos para ofrecer productos mejores, con respecto a nuestros competidores](#), para la misma categoría de ayuda. El mejor ejemplo lo darían las sillas eléctricas, donde nuestros precios permiten a los usuarios alcanzar sillas de una categoría superior a las subvencionadas.

En nuestro código de conducta prima la independencia empresarial hacia las marcas, por ello [tenemos en nuestro catalogo los principales fabricantes a nivel mundial](#), donde el cliente elige libremente qué comprar, por precio, calidad, o marca.





En estas sillas podemos llegar a colocar sistemas domóticos para [controlar toda la casa con un solo clip de botón](#), donde acciones como subir persianas, poner la radio, televisión o bien llamar por teléfono se puedan realizar de forma fácil y sencilla.

En el domicilio y en los sistemas de locomoción del usuario con discapacidad, donde hasta el momento no había grandes innovaciones, podemos ofrecer [muebles elevables](#), [baños adaptados en su totalidad](#) con las comodidades más avanzadas, o [coches con dispositivos de conducción](#) o transporte totalmente homologados para casi todo tipo de discapacidad.

La apuesta más importante de LaOrtopedia.com, es la [introducción del deporte adaptado en toda España](#). Por ello participamos activamente en aquellos eventos que se realizan a nivel nacional. En este último año hemos empezado la [comercialización de materiales deportivos](#) que, hasta hace poco tiempo, solo se podían adquirir por medio de compras realizadas en países mas allá de nuestras fronteras, como EEUU, o bien pagar precios desorbitados a los proveedores españoles. Con los últimos acuerdos alcanzados por nuestra empresa, hoy por hoy, podemos ofrecer [precios tan competitivos como en el resto de Europa](#) sin bajar por ello de calidad.



En el campo deportivo durante el último año hemos participado en múltiples eventos: el Campeonato Nacional de Atletismo, Campeonato Nacional de Bicicletas de mano y la Media Maratón de Madrid, en la que no solo participamos mediante la cesión de material deportivo y el patrocinio, sino que, de manera mas activa, tuvimos un corredor discapacitado entre los participantes que logró un meritorio segundo puesto.





El humo que nos Mata

Desde la entrada en vigor, el pasado día uno de enero, de la Ley 28/2005 de Prevención del Tabaquismo, el Servicio de Salud de Castilla-La Mancha, SES-CAM está desarrollando una campaña informativa, a través de la cual se pone al servicio de sus usuarios y trabajadores toda la ayuda que precisen para cumplir dicha Ley, en sus centros ‘libres de humo’ y lograr una deshabituación tabáquica, velando, así por los derechos de los no fumadores y liderando hábitos saludables.

Texto: Elena López Fotos: C. Monroy / M. Pérez

Informar, señalar y liderar hábitos saludables son los objetivos con los que el SESCAM ha puesto en marcha su campaña para ayudar a sus trabajadores y usuarios a cumplir la Ley 28/2005 de Prevención del Tabaquismo, que entró en vigor el pasado día 1 de enero.

Entre las acciones que está llevando a cabo el Servicio de Salud de Castilla-La Mancha, SESCAM en sus hospitales y centros de salud, destaca la señalización de éstos como 'espacios libres de humo'; la ampliación de sus programas de deshabituación tabáquica y la labor informativa, poniendo a disposición de los usuarios y trabajadores, folletos informativos para que conozcan los derechos de los no fumadores y los mecanismos que están al alcance del ciudadano, para prevenir el tabaquismo.

Evitar conflictos

Según informaba el coordinador del Servicio de Prevención de Riesgos Laborales del SESCAM, Antonio Ruiz Moruno, la labor de los sanitarios y gestores del SESCAM "no es la de actuar como policías, sino la de evitar los posibles conflictos que se puedan dar con la puesta en marcha de esta ley"; Para ello, se han ampliado los programas de deshabituación tabáquica que se imparten en esas unidades y que, en concreto en la ciudad de Toledo existen un total de 35, en Atención Primaria y una en el Hospital Virgen de la Salud. Asimismo, estos cursos de deshabituación tabáquica se imparten también en el Hospital Nacional de Paraplégicos y van destinados a los profesionales y pacientes, teniendo en cuenta que son usuarios de larga estan-



cia, ya que su media de tiempo de ingreso es de seis meses, aproximadamente.

Según Ruiz Moruno, cualquier ciudadano puede acudir a su médico de

cabecera a recibir la información necesaria para dejar de fumar e incluso para que se le derive a alguna de las unidades de deshabituación tabáquica, que están en fun-

cionamiento en Castilla-La Mancha desde hace algo más de tres años, ya que se incluyeron en el plan de drogodependencias que puso en funcionamiento esta región.

"Ayudar a cumplir la norma, prestando la asistencia que precise el fumador y velando por los derechos de los no fumadores"; así explicaba Ruiz Moruno cuál es el talante que se impone en los centros de salud y hospitales del SESCAM, en los que se prohíbe la venta, consumo y publicidad del tabaco y en los que ya se han retirado los ceniceros y se han colgado los carteles informativos que los catalogan como 'espacios libres de humo'.

Ruiz Moruno hizo hincapié en que la labor del SESCAM y de los profesionales sanitarios es "ayudar a nuestros trabajadores y a los usuarios de nuestros centros sanitarios a cumplir la Ley, no prohibir a los fumadores, sino ayudarles a deshacerse de este hábito y lograr así un cumplimiento de esta normativa y, por supuesto, una vida con hábitos más saludable para todos".

¿Por qué dejar de fumar?

- Cada año el tabaco ocasiona 4 millones de muertes en el mundo, por lo que cada día mueren alrededor de 10.000 personas por enfermedades asociadas al tabaquismo.

-Cerca de 500 millones de personas que viven actualmente morirán por causa del tabaco y de esas muertes, la mitad ocurrirá a una edad prematura, es decir entre los 40 y 60 años, ya que los fumadores de largo plazo tienen 50% de probabilidades de morir por alguna enfermedad relacionada con el tabaco.

-El hábito de fumar es causa de unas 25 enfermedades comprobadas, siendo sobre todo responsable de cardiopatías coronarias; Enfisema-Enfermedad Pulmonar Obstructiva Crónica (EPOC) Cáncer de pul-

món, de laringe, de boca, de esófago, de vejiga y de páncreas; entre otras

- Los no fumadores que conviven con fumadores tienen un riesgo 35 veces mayor de contraer cáncer de pulmón, que aquellos que no conviven con fumadores.

- El 42% de los niños con enfermedades respiratorias crónicas son fumadores pasivos.

- La composición del tabaco es muy compleja y sus principales componentes son el alquitrán, la nicotina, el monóxido de carbono y los irritantes. De estos, el alquitrán y los irritantes son los responsables del cáncer de pulmón y el enfisema, entre otros. Además, el alquitrán produce manchas en dedos y dientes.

PLANTEA TU PROPIO PLAN

Estrategia para dejar de fumar

Inicia tu plan sin olvidar:

- ❑ Si has estado fumando durante mucho tiempo, ahora **NO TE PRECIPITES**.
- ❑ **CONCÉDETE TIEMPO** para llevar a cabo tu plan y piensa que te propones dejar de fumar de forma seria y permanente.

❑ **LEE TU LISTA PERSONAL de MOTIVOS para DEJAR de FUMAR** varias veces al día; por la mañana al levantarte, mientras trabajas puedes hacer una pausa y pensar en tus motivos o antes de ir a dormir. Piensa en el significado de cada uno de tus motivos y asegúrate que son razones auténticamente importantes para ti.



1. ELIJE TU FECHA PARA DEJAR DE FUMAR

Dentro del plazo de un mes, fija un día para dejar de fumar.

❑ Considera este día como inaplazable bajo cualquier circunstancia.

❑ Al fijar esta fecha, procura que no sea una época de especial tensión; excesivo trabajo, de grandes preocupaciones, de cambios, de exámenes, etcétera.

❑ Los días más favorables para dejar de fumar pueden ser el inicio de un fin de semana, un día que coincida con un grato aniversario, con el cumpleaños de una persona querida, un día durante sus vacaciones, o cualquier día en el que pueda planificar un poco cómo organizar su tiempo.

2. BUSCA AYUDA

❑ Habla de tu decisión, preferentemente con alguien que haya superado con éxito la experiencia de dejar de fumar. Puede ser una persona de tu familia, de tu empresa o puede tratarse de alguno de tus amigos. Pídele a esta persona de confianza que se comprometa a prestarte el apoyo que vas a necesitar en algunos momentos del proceso que ahora inicias.

❑ Elige a alguien que pueda escucharte y prestarte su apoyo siempre que lo necesites, aunque sea por teléfono, por correo electrónico o por cualquier otra vía de comunicación.

❑ Valora la posibilidad de combinar el Plan personalizado con una ayuda farmacológica eficaz para tu propósito de dejar el tabaco bajo supervisión médica.

3. ESTRATEGIAS PARA TU PRIMER DÍA

❑ Evita pensar que no volverás a fumar nunca más. Simplemente decide que hoy no fumaré y respeta esta decisión cada vez que tengas ganas de encender un cigarrillo. ¡Preocúpate sólo de hoy!

❑ No olvides tomar tu medicación si te lo han prescrito.

❑ Bebe grandes cantidades de agua y todo tipo de zumos de frutas, preferentemente naturales.

❑ Elimina, por ahora las bebidas que habitualmente acompañabas con tabaco.

❑ Llena los pequeños ratos de ocio con alguna afición que te agrade. Esto te proporcionará relax y bienestar.

Recuerda



- Mantén encendedores, cerillas y ceniceros lejos de tu presencia, siempre te incitarán a fumar.
- Evita en lo posible estar en ambientes donde se fume.
- Durante el día hay momentos peligrosos; recuerda las alternativas que tienes previstas para cada situación.
- Contén el deseo de fumar haciendo actividades que te gusten y te distraigan.
- Reserva el dinero que ahorras cada día.
- No cedas nunca. ¡Ni siquiera por un cigarrillo!
- Recuerda tu lista de razones para no fumar y párate a pensar en ella.

- Sé consciente de tus progresos.
- Si cedas a fumar un cigarro, no te sientas derrotado.
- Analiza qué te hizo encender de nuevo un cigarrillo, y aprende de tu error. No hay que derrumbarse ante la nueva recaída. Nunca es tarde para seguir intenrándolo y conseguirlo seguirá siendo todo un reto satisfactorio.
- Repasa y retoma tus estrategias alternativas para momentos difíciles.
- Recuerda que dejar de fumar es un proceso en el que siempre se avanza.
- Aprende de tus errores y ten en cuenta que estás ahora más cerca de conseguirlo.

FUHNPAIIN y Fundación Vodafone forman a jóvenes con discapacidad en el diseño de Webs accesibles

FUHNPAIIN y la Fundación Vodafone España han puesto en marcha su curso de 'Diseño Web Accesible' que, con una duración de 80 horas lectivas, ha permitido que una veintena de jóvenes, pacientes y ex pacientes del Hospital Nacional de Paraplégicos diseñen y desarrollen sitios Web accesibles.

Con esta iniciativa las dos fundaciones avanzan en el objetivo de definir y ejecutar proyectos Web que cumplan con los criterios de accesibilidad, para reducir lo que se conoce como brecha digital, especialmente tras la entrada en vigor, en octubre de 2002, de la Ley 34/2002 de servicios de la sociedad de la información y de comercio electrónico.

El curso ha constado de cuatro módulos en los que se han impartido diversas materias, como el manejo del programa



Foto: Carlos Monroy
Alumnos del curso 'Diseño web accesible'

de diseño Web, Dreamweaver; el uso de los principales lenguajes de programación que intervienen en el proceso de creación de una página de Internet; el manejo de programas de maquetación y retoque fotográfico y normas básicas para conseguir un diseño accesible siguiendo los estándares del W3C y WAI; entre otros.

En este sentido, para el desarrollo del curso, impartido por un profesor de CREA formación, se ha dotado al alumno de un ordenador con tecnología WI-FI y con los dispositivos de acceso a las nuevas tecnologías necesarias, dependiendo de su grado de discapacidad, como son el ratón facial o el ratón 'natural point'.

Éxito del Aula de Accesibilidad a las Nuevas Tecnologías de Fundación Telefónica

FHUNPAIIN y la Fundación Telefónica pusieron en marcha, durante 20005, un Aula de Accesibilidad a las Nuevas Tecnologías, dotado con dos ordenadores que disponen de sistemas que permiten controlar el ratón, teclado y entorno a las personas con severos problemas de movilidad; una tecnología que adquiere un especial interés para los pacientes con tetraplejía ingresados en el hospital toledano.

Los equipos constan de avanzadas ayudas técnicas destinadas a sortear las limitaciones manipulativas de los usuarios, entre las que destacan las adaptaciones para accesos mediante ratón. Así, los ordenadores disponen de ratones controlables con movimientos de la mano, muy útiles para pacientes con patologías muy dispares como lesiones medulares, completas e incompletas, así como parálisis cerebral y esclerosis lateral amotrófica. Asimismo, cuentan con ratones que se controlan con movimientos de cabeza o a través de sensores musculares, especialmente útiles para usuarios con afectaciones muy graves.

Sun Microsystems instala un aula de formación en el Hospital de Paraplégicos

El convenio firmado con la empresa Sun Microsystems permite apoyar la labor de la Fundación del Hospital Nacional de Paraplégicos para la Investigación y la Integración, FUHNPAIIN, tanto en el campo de la integración socio-laboral de los pacientes con lesión medular, a través de la formación en el uso de las tecnologías de la información, como en el proyecto de creación de una empresa tecnológica que fomente el empleo de estas personas.

La participación de Sun se concreta en la donación de un aula compuesta por diez estaciones de trabajo de última generación y del software que se utilice para la formación de los pacientes del centro hospitalario.

Asimismo, se están llevando a cabo sesiones de formación de formadores para que éstos puedan impartir a los pacientes la formación en la tecnología desarrollada por esta empresa y, así, se creará un campus virtual y una certificación de la formación que el centro sanitario imparte a los pacientes de forma que se apoye su valor en el mercado laboral.

Criterios de accesibilidad, una muestra de inteligencia socioeconómica

Las personas con discapacidad son ante todo ciudadanos con todos sus derechos compartidos en igualdad con el resto de los ciudadanos y además, aviso a empresas e instituciones, un importante mercado de consumidores de información, de productos y de servicios. Con la revolución tecnológica estamos digitalizando el mundo y buena parte de esos contenidos se encuentran en la red de redes, por lo que deben ser accesibles no sólo, insisto, por lo que de derecho amparado en la ley tiene, sino porque es una muestra de inteligencia socioeconómica.

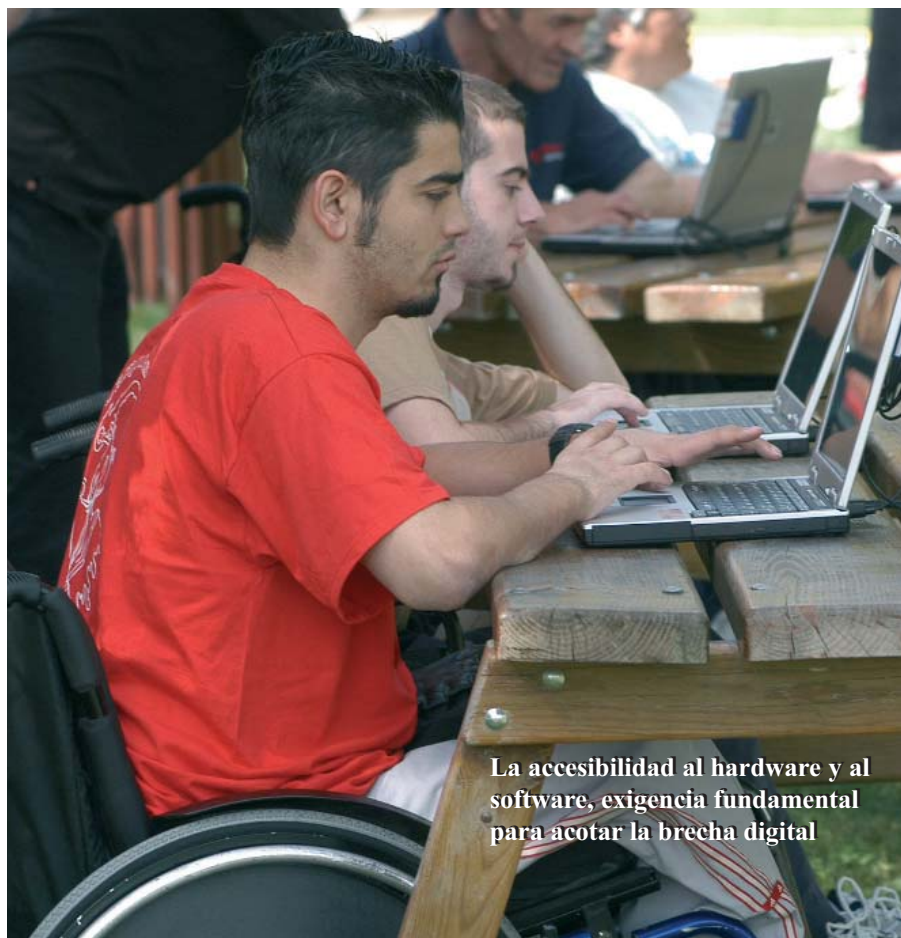
En mayo pasado año 2002, el Parlamento español, aprobó, por 173 votos a favor y 118 en contra, el Proyecto de Ley de Servicios de la Sociedad de la Información y de Comercio Electrónico.

Del mismo modo una directiva de la Unión Europea marca que el 31 de diciembre del recientemente pasado 2005, todas las páginas web de instituciones, organismos y administraciones públicas deben ser accesibles para todo el mundo, incluidos los ciudadanos con discapacidad.

Sancionando la inaccesibilidad

La ley española, que acaba de entrar en vigor hace menos de un mes contempla aspectos muy concretos que abogan por la accesibilidad de las personas con discapacidad a la información proporcionada por medios electrónicos, y muy especialmente a la información suministrada por las administraciones públicas, compromiso al que se refiere la resolución del Consejo de la Unión Europea de 25 de marzo de 2002, sobre accesibilidad de los sitios web públicos y de su contenido. Y ahí no queda la cosa, pues la ley prevé sanciones, como las contempladas en el artículo 8, dedicado a "Restricciones en la prestación de servicios" y que, como fin fundamental pretenden defender el respeto a la dignidad de la persona y al principio de no discriminación por motivos de raza, sexo, religión, opinión, nacionalidad, discapacidad o cualquier otra circunstancia personal o social."

En el apartado dedicado a las disposiciones generales, la primera subraya la obligación de las administraciones públicas de adoptar "las medidas necesari-



La accesibilidad al hardware y al software, exigencia fundamental para acotar la brecha digital

rias para que la información disponible en sus respectivas páginas de Internet pueda ser accesible a personas con discapacidad y de edad avanzada". "Asimismo, podrán exigir que las páginas cuyo diseño o mantenimiento financien apliquen los criterios de accesibilidad antes mencionados".

Igualmente, la segunda disposición fija que "se promoverá la adopción de normas de accesibilidad por los prestadores de servicios y los fabricantes de equipos y software, para facilitar el acceso de las personas con discapacidad o de edad avanzada a los contenidos digitales".

En España, por iniciativa del Centro Estatal de Ayudas Técnicas CEA-PAT, disponemos de una estupenda manera de contrastar los niveles de calidad de accesibilidad en Internet, gracias al TAW www.tawdis.net, herramienta que permite analizar, estudiar y validar páginas Web con el objetivo de que los programadores y diseñadores Web puedan construir páginas accesibles para todos. Desde la Fundación del HNP también asesoramos a empresas e instituciones para que sus contenidos en red sean accesibles para todos. Buena navegación.





Foto: Infomedula
Maribel Campos, primera por la derecha, con el equipo del ADU

“En la Universidad falta accesibilidad física y virtual”

“La población de personas con discapacidad asciende al 9%, mientras que el número de estudiantes universitarios sólo suma el 1%. Todavía hay un importante desajuste”

Texto: M.A. P.L.

Maribel Campos es la Coordinadora del servicio de Asesoramiento sobre Discapacidad y Universidad denominado ADU, dependiente del Instituto Universitario de Integración en la Comunidad (INICO) de la Universidad de Salamanca. Su mensaje es optimista: quien desee estudiar en la universidad española puede hacerlo. ¿A qué se dedica ADU?

A estudiar las necesidades y demandas de este colectivo de estudiantes. También asesora a investigadores, profesores, personal de administración y servicios, voluntarios y a cualquier perso-

na que esté interesada en este tema.

Ofrecemos información en: <http://inico.usal.es/adu/default.asp> sobre programas y servicios de atención de las universidades españolas, sobre la normativa vigente en este ámbito, así como las fuentes documentales y noticias actuales referidas a las personas con discapacidad en la comunidad universitaria. También por teléfono 923 294 836 o por correo electrónico. ADU pertenece al Instituto Universitario de Integración en la Comunidad (INICO).

¿Y qué pregunta el de estudiantes con algún tipo de discapacidad?

Los estudiantes suelen consultar sobre qué univer-

sidad y tipo de estudios pueden cursar, si la universidad a la que desean ir tiene algún tipo de servicio especializado; en el caso de ir en silla de ruedas preguntan por la accesibilidad física, si hay residencias adaptadas. Otro tema de interés es el de las exenciones o beneficios económicos en el pago de tasas. También registramos preguntas de familiares preocupados por distintas cuestiones.

¿Cómo está la universidad española en relación con los estudiantes con discapacidad?

Se está mejorando un montón respecto a años atrás. Las universidades más grandes con más trayectoria tienen incluso servicios de apoyo

especiales y convenios con la ONCE para gente con deficiencias visuales, interpretes de signos para personas con deficiencias auditivas o uso de nuevas tecnologías, portátiles, material pedagógico multimedia o apuntes en soporte digital

En cuanto a la accesibilidad, pues como todo en España. Las universidades más nuevas lo llevan mejor que las más viejas, que deben hacer un esfuerzo de adaptación.

¿Cuáles son las cifras?

La población de personas con discapacidad asciende al 9% mientras que el número de estudiantes universitarios sólo suma el 1%, todavía hay un importante desajuste.

¿Que tipo de estudios suele elegir ese 1%?

Fundamentalmente de la rama social: Trabajo Social, Psicología, Sociología, Pedagogía, en la rama de ciencias informática.

¿Qué universidades son el modelo a seguir?

Algunas tienen más experiencia que otras. Por ejemplo la Universidad de

Valencia cuenta con la Unidad Acceso a Personas con Discapacidad, también las de Barcelona y Salamanca. Tradicionalmente la UNED, como Universidad a distancia, ha tenido más alumnos, casi 2000 con discapacidad. Con el tiempo se van incorporando programas de atención a alumnos con discapacidad en la Universidades más grandes

“HAY MUCHAS MEDIDAS DE ACCIÓN POSITIVA PARA COMPENSAR LA DESIGUALDAD DE OPORTUNIDADES”

como Alicante, Murcia o Castilla-La Mancha.

Desde vuestro servicio invitáis a los estudiantes a evaluar esta realidad ¿Qué refleja vuestro cuestionario?

En efecto si un universitario con discapacidad quiere participar en que se conozcan la realidad y necesidades para llevar una vida independiente, puede colaborar con nosotros contestando anón-

nimamente un cuestionario que puede encontrar en nuestra Web.

¿Qué refleja la información recopilada hasta ahora?

Que todavía hay necesidades de accesibilidad, física y también virtual en las Webs, que hay otras carencias como la falta de interpretes de signos y escasez de oferta de ocio, cultura y deporte adaptado.

¿Y cómo es la actitud del profesorado?

Hay de todo, nos encontramos con que no ha habido leyes sobre adaptaciones curriculares en relación con las personas con discapacidad. Siempre estamos dependiendo de la buena voluntad del profesorado.

¿Se le puede decir a una persona con discapacidad que desee estudiar en la Universidad eso de "si quieres puedes"?

Definitivamente sí. Hay muchas medidas de acción positiva que están intentando compensar esa desigualdad de oportunidades que pueda haber, de hecho la gratuidad de tasas está prácticamente implantada en la Universidad Española.

Iniciativas



La UCLM contra las barreras arquitectónicas

La Universidad de Castilla-La Mancha (UCLM) y el Consejo Municipal de

Discapacitados de Albacete han firmado un convenio para mejorar la calidad de vida de este colectivo a través de medidas como la elaboración de un catálogo de puntos negros para eliminar barreras arquitectónicas en el campus albaceteño.

Por una Ley igualitaria

El Comité Español de Representantes de Personas con Discapacidad (CERMI) ha reclamado que la modificación de la Ley de Universidades que prepara el Gobierno garantice la plena igualdad y no discriminación de los alumnos con discapacidad.

La UAB edita una guía para la atención de los universitarios con discapacidades

La Universitat Autònoma de Barcelona (UAB) ha editado una guía para la atención de los alumnos universitarios con discapacidad que va dirigida, especialmente, al profesorado del centro. La guía, que lleva por título

'Docencia universitaria y necesidades especiales', ha sido elaborada por la profesora del departamento Pedagogía Aplicada Cristina Laborda, por iniciativa de la Fundación Autnoma Solidaria de la UAB.

Las 13 universidades de Madrid eliminarán las barreras en sus instalaciones deportivas

El Consejo de Gobierno de la Comunidad de Madrid colaborará con la Federación Madrileña de Deportes para Minusválidos (FMDMF) para subvencionar los gastos de inversión en la eliminación de barreras arquitectónicas en las instalaciones deportivas de 13 universidades madrileñas.

De gran utilidad

- Universidad Complutense de Madrid. Oficina para la Integración de Personas con Discapacidad:

<http://www.ucm.es/info/ucmp/cont/descargas/documento4139.pdf>

- Universidad Salamanca. Servicio ADU: <http://inico.usal.es/adu/default.asp>

“La vida de las personas con discapacidad se soluciona potenciando la formación y el trabajo”

Texto: Elena L. Heredero / Foto: C. Monroy

Luis Miguel García-Marquina lleva más de cinco años ejerciendo la abogacía en su propio bufete; tras sufrir un accidente con su moto, Luismi ingresó en el Hospital Nacional de Paraplégicos para rehabilitarse y, a pesar de ser usuario de silla de ruedas, no ha dejado su trabajo. Hoy sigue en su bufete y, por eso es nuestro 'Emprendedor' de este número.

¿Cómo ha cambiado tu vida, desde el punto de vista profesional, desde que tuviste la lesión medular?

Quizás, el cambio fundamental radica en la oportunidad que la nueva situación me brindó para orientar mi profesión hacia áreas especializadas y relacionadas, directamente con las minusvalías derivadas del sistema de vida al que nos enfrentamos día a día. Ahora trabajo, principalmente con afectados por lesiones medulares y eso me ha permitido tener un conocimiento exhaustivo de la lesión y del tratamiento jurídico y procesal de las reclamaciones.

¿Qué te aporta el trabajo?

Tengo 26 años y me resultaba difícil pensar que durante el resto de mi vida no podría, no sólo desempeñar la profesión para la que estudié, sino que ni siquiera me imaginaba no aportar nada a la sociedad. No me imaginaba en mi casa sin ninguna ocupación ni obligación. Siempre necesité sentirme útil y, poder desarrollar mi profesión me permite eso y mucho más.

Y al ser un negocio propio, familiar uno se involucra mucho más ¿Supuso un parón muy grande en tu carrera el accidente y la reincorporación al trabajo?

En realidad, cuando sufrí el accidente en 2002, ya llevaba ejerciendo un par de años y dirigía en aquel entonces varios asuntos que, necesariamente debía atender, estuviera o no en una silla de ruedas. Por ese motivo, cuando ingresé en el Hospital de Paraplégicos de Toledo, aun estando en cama, el despacho adquirió un ordenador portátil con el que poder trabajar. Era curioso porque redactaba los escritos, y mi madre se bajaba a la secretaría del Hospital para poder imprimir lo redactado, y enviarlo vía fax. No lo voy a negar, fueron momentos muy duros y era extraordinariamente difícil pensar en defender y ayudar a tus clientes sin saber cómo ayudarte o defenderte a ti mismo. Pasados unos meses y una vez que aprendí a pasarme sólo al coche, monté una especie de despacho en el piso que ocupaba mi madre en Toledo. Desde allí, todas las tardes continuaba con mi trabajo, y regresaba al Hospital únicamente para dormir.



¿Crees que a la hora de montar un negocio, tener una idea innovadora o trabajar como autónomo tiene más facilidades una personas discapacitada o, por el contrario son todo trabas?

El problema con el que nos encontramos las personas con discapacidad no es montar un negocio, sino relacionar ese negocio con la sociedad actual. Me explico; en mi caso montar el nuevo despacho, sin barreras arquitectónicas, no supuso un problema, pues es una cuestión económica y existen en Castilla-La Mancha magníficas subvenciones que pueden ayudarte a ello. El problema viene cuando has de ir a Juzgado que no está adaptado, tener una reunión en un despacho que tiene barreras arquitectónicas; En definitiva, el problema no lo tiene la gente con discapacidad, sino la sociedad en general y cada uno de nosotros en particular, que ni previó, ni prevé una sociedad sin barreras.

Un consejo para aquellos jóvenes con discapacidad

que quieres ser 'Emprendedores'

Quizás los consejos no difieren en demasía de los que han de regir la actividad empresarial de cualquier emprendedor; tesón, esfuerzo, seriedad y sobre todo profesionalidad. Cuando se tiene una discapacidad lo único que hay que hacer en acostumbrarse, no se acaba el mundo, únicamente se necesita una sociedad más emprendedora y quizás menos protectora. La vida de las personas con discapacidad no se soluciona aumentando o concediendo pensiones, se soluciona potenciando la formación y el trabajo. Tenemos demasiados jóvenes con discapacidad que no quieren o no pueden desempeñar una labor social productiva y si en vez de darles peces, les enseñamos a pescar conseguiremos, sin ninguna duda, una sociedad más avanzada, más moderna y menos ajena a un mundo, el de la discapacidad, que en mayor o menor medida nos rodea y afecta a todos.

“EL PROBLEMA NO LO TIENE LA GENTE CON DISCAPACIDAD, SINO CADA UNO DE NOSOTROS, QUE NO PREVEMOS UNA SOCIEDAD SIN BARRERAS”



¡Buenas IDEAS!

Sun Microsystems y el Hospital Nacional de Paraplégicos adelantan la convocatoria próxima de un **concurso de proyectos e ideas**, cuyo objeto sea la aplicación de las Nuevas Tecnologías a la mejora de las condiciones de vida y la inserción laboral de los pacientes con lesiones medulares. Se dotarán **dos premios, de 10.000 y 6.000 €** respectivamente, **en tecnología propiedad de Sun Microsystems**, para los mejores proyectos presentados.



❑ La idea de que la red es el ordenador (The Network is The Computer™) es lo que inspira a Sun Microsystems en el desarrollo de tecnologías que sustentan los mercados más importantes del mundo. La filosofía de Sun de compartir la innovación y crear comunidades se sitúa a la vanguardia de la próxima era de la informática. Por eso Sun es primera organización mundial donante de código de fuente abierta a la comunidad Linux. La innovación constituye uno de los identificadores de su marca y por eso la compañía se ha propuesto mantenerse en la vanguardia de las nuevas tendencias, siempre dispuesta a responder a las necesidades de cada momento.

❑ Sun Microsystems se ha propuesto ser pionera, implementando el Programa 'Corporate Affairs', reflejo de su compromiso en cuatro ámbitos esenciales: Formación e Investigación; Participación Ciudadana; Mundo Solidario; y Medioambiente. En esta línea, Sun Microsystems Ibérica incorpora a su cultura empresarial conceptos como la Responsabilidad Social Corporativa (RSC) que cada vez adquiere una mayor relevancia en el mundo empresarial. Entendida como una visión amplia que mira a más largo plazo y que incorpora valores como la ética, la transparencia y la responsabilidad hacia la sociedad, es una respuesta a las demandas sociales de un claro compromiso con el desarrollo sostenible.



❑ En este contexto se enmarca el reciente acuerdo firmado con el SESCOG para apoyar diversos proyectos conjuntos con el Hospital Nacional de Paraplégicos de Toledo. Nuestro compromiso se concreta en la donación de dos aulas de destinadas a la formación de los pacientes del centro hospitalario, compuestas por estaciones de trabajo de última generación con el correspondiente software que garantice su pleno rendimiento. Asimismo, colaboramos en la potenciación de la investigación en ciencias biomédicas, especialmente en el campo de la reparación del sistema nervioso lesionado y en otras áreas relacionadas con las actividades que se desarrollan en el centro hospitalario.

❑ En cumplimiento de tales objetivos, Sun y el Hospital Nacional de Paraplégicos adelantan la convocatoria del concurso de proyectos e ideas para la aplicación de las nuevas tecnologías a la mejora de la calidad de vida de las personas con lesión medular. La correspondiente convocatoria, a nivel nacional y sus bases estarán disponibles en breve estando abierta a equipos de investigadores, empresas, particulares y estudiantes que estén dispuestos a hacer su aportación en este campo.



Tenis de pista, un deporte en auge

Un total de 39 jóvenes con discapacidad han asistido a las clases de la Primera Escuela de tenis de pista en silla de ruedas, de Castilla-La Mancha, que ha puesto en funcionamiento la Escuela de Iniciación Deportiva del CD La Peraleda, a través de un convenio de colaboración entre la Federación de tenis de Castilla-La Mancha y el Hospital Nacional de Paraplégicos de Toledo.

Con el objetivo de promocionar y acercar esta práctica deportiva a las personas con discapacidad física, dos monitores de la Federación castellanomanchega de tenis imparten las clases en las instalaciones deportivas del Hospital de Paraplégicos, donde se dota al alumno de una silla de ruedas adaptada para este deporte y del material que se precisa.



Senderismo por las Vías Verdes

El senderismo es una de las actividades al aire libre que más se practica dentro de la oferta de actividades deportivas adaptadas, especialmente por los tramos o sendas que se conocen como Vías Verdes; antiguas vías ferroviarias en desuso que se han habilitado como rutas de senderismo y que se extienden por toda España.

En las últimas Jornadas sobre gestión, mantenimiento y promoción de las vías verdes, en las que participaron profesionales del Servicio de Rehabilitación Complementaria del Hospital Nacional de Paraplégicos de Toledo, se hizo una valoración de las carencias que presentan estos caminos para las personas con movilidad reducida y se aportaron soluciones prácticas que convertirían las tradicionales vías verdes en rutas de senderismo accesibles.

Ponte en forma

- *Escuela de Iniciación Deportiva La Peraleda*: Finca La Peraleda s/n, Toledo.
Tel: 925 24 77 24 (www.infomedula.org)

Experiencias en Hipoterapia

Se denomina Hipoterapia a la alternativa terapéutica basada en el uso del movimiento del caballo para el tratamiento de diferentes afecciones físicas y mentales. El objetivo de la hipoterapia o equitación terapéutica es aprovechar el movimiento del caballo para estimular los músculos y articulaciones, y mejorar así el equilibrio y la movilidad de personas que tienen diferentes discapacidades, tanto físicas como psíquicas.

En el Hospital Nacional de Paraplégicos de Toledo se están llevando a cabo experiencias en hipoterapia para valorar los beneficios físicos y psicológicos de esta práctica.



LIGA NACIONAL DE BALONCESTO EN SILLA DE RUEDAS

Minusval Melilla y GAM Joventut de Badalona, a por el octavo puesto de la Copa del Rey

Un total de siete equipos se han clasificado ya para la XXVIII Copa del Rey de baloncesto en silla de ruedas, a falta de saber la octava posición, que se la disputarán el GAM Joventut y el Minusval Trasmediterránea Melilla.

Este torneo, que tendrá lugar los próximos días 1 y 2 de abril, en Castelló de Ampurias, Gerona, contará con los ocho primeros clasificados de la primera vuelta de la División de Honor, de los cuales ya están asegurados los siete primeros, Fundosa ONCE, ONCE Andalucía, Fundación Grupo Norte, Vital Vigo-AMFIV, Mideba Badajoz, Sandra Gran Canaria y Guttman-FC Barcelona.

En lo que respecta a la décimotercera y última jornada de la primera vuelta de la Liga Nacional en la División de Honor, el Fundación Grupo Norte venció, en Valladolid y



por 73-46, al CD La Peraleda, quienes mantuvieron el marcador prácticamente igualado hasta el tiempo de descanso.

Del equipo de José Miguel López destacó al jugador Alberto Sánchez, con 16 tantos que de poco les sirvieron a los toledanos, quienes no

podieron hacer frente a la presión de los pucelanos y a su técnica de ataque.

Así, del Fundación Grupo Norte destacaron Antonio Henares y José Luis 'Madriles' Álvarez, quienes machacaron la canasta toledana hasta llegar al resultado final de 73-46, que les dio la victoria.

EQUIPOS	J	G	P	TOTALES
1. CD Fundosa ONCE	12	11	1	23
2. CD ONCE Andalucía	12	11	1	23
3. Fundación Grupo Norte	13	10	3	23
4. Vital Vigo-AMFIV	13	9	4	22
5. MIDEBA	12	10	2	22
6. Sandra Gran Canaria	12	8	4	20
7. Guttman-FC Barcelona	12	7	5	19
8. CAI DEP.ADAPTADO Zaragoza	13	4	9	17
9. GAM JOVENTUT Badalona	12	5	7	17
10. C.B.MINUSVAL TRASMEDITERRÁNEA. M.	11	4	7	15
11. CD HERCESA-SAGLAS	12	4	8	15
12. CD La Peraleda	12	2	10	14
13. Ortopedia ALCE AMIVEL MARINSA	13	1	12	14
14. CAJA VITAL ZUZENAK	13	0	13	13

Aspectos fisiológicos y terapéuticos del deporte adaptado

La mejora de las afecciones cardiovasculares y respiratorias y un aumento de la fuerza muscular son algunos de los beneficios que se consiguen con una práctica deportiva adecuada, en personas con una lesión medular espinal. Estas fueron las conclusiones más destacadas que se derivaron de la primera mesa redonda, 'Aspectos fisiológicos y terapéuticos de deporte adaptado'.

El deporte como vehículo de inclusión de los niños con discapacidad

La educación física escolar inclusiva, basada en actitudes y aptitudes positivas y en el apoyo a un entorno óptimo, a través del cual se consigan las adaptaciones necesarias para el alumno con discapacidad, logran su inclusión en el medio escolar.

El entrenamiento psicológico como base de un efectivo entrenamiento físico

Para llevar a cabo una práctica deportiva correcta es necesario un buen entrenamiento psicológico, que se desarrolle tanto en la pretemporada como en el inicio de la temporada. Entre las condiciones psicológicas del deporte adaptado destacan el poder de superación que aporta y los niveles de motivación y esfuerzo psicológico que conlleva, para el deportista con discapacidad.

Más allá del Deporte, un homenaje a los que hacen deporte más allá de sus limitaciones

Miguel Ángel Pérez Lucas y Juan Carlos Monroy son los autores del libro *Más allá del deporte*, presentado en este I Congreso Internacional e inspirado en la actitud vital de los deportistas paralímpicos.

I Congreso Internacional de Deporte Adaptado



Sabrido inauguró el I Congreso Internacional de Deporte Adaptado en el Hospital Nacional de Paraplégicos

El consejero de Sanidad de Castilla-La Mancha, Roberto Sabrido resaltó, durante la inauguración, en Toledo del I Congreso Internacional de Deporte Adaptado la apuesta del Gobierno regional por la investigación y la integración social de los lesionados medulares.

Durante su intervención en este encuentro, que fue organizado por la Fundación de Investigación e Integración Sociolaboral del Hospital Nacional de Paraplégicos y en el que colaboraron la Universidad de Castilla-La Mancha y el Consejo Superior de Deportes, Sabrido destacó las ventajas que ofrece el deporte adaptado para minusválidos, como herramienta de integración social de estas personas y como objeto de investigación científica. "La Fundación del Hospital de Paraplégicos tiene como principal objetivo la integración social del lesionado medular y la práctica del deporte es una buena manera de conseguirlo, ya que destierra la imagen errónea de estas personas como enfermos postrados e inactivos, y enseña, a través de nuestros deportistas paralímpicos, que se puede llevar a cabo una actividad deportiva de alto nivel", según señaló el consejero.

Según Sabrido, el Hospital Nacional de Paraplégicos de Toledo es el centro que tiene más grupos de investigación en España trabajando en la reparación de lesiones de la médula espinal y es también el único hospital del país que cuenta con el modelo más avanzado en el mundo de citómetro de flujo para el estudio celular, uno de los aparatos más sofisticados en la investigación biomédica, y que sólo posee el Centro Nacional de Investigación Oncológica.

Referente mundial

La labor investigadora del Hospital Nacional de Paraplégicos "va a ser cada vez más referente mundial en todo lo relacionado con la lesión medular", añadió.

Por su parte, la decana de la Facultad de Ciencias del Deporte, de la Universidad de Castilla-La Mancha, Susana Mendizábal resaltó la colaboración que mantiene con el Hospital de Paraplégicos en la formación de su alumnado. "Por primera vez -dijo- con la IX novena promoción de estudiantes, habrá un alumno con discapacidad y estoy seguro de que va ser el primero de muchos, porque la integración de estas personas en la Universidad va a ser perfecta".

CURSOS A DISTANCIA

DIRIGIDOS A:
**MÉDICOS, ATS/DUE, FISIOTERAPEUTAS, TÉCNICOS
ESPECIALISTAS Y AUXILIARES DE ENFERMERÍA.**



**CURSOS ACREDITADOS POR LA COMISIÓN DE FORMACIÓN CONTINUADA
(MINISTERIO DE SANIDAD Y CONSUMO).**

**Puntuables en todo el Sistema Nacional de Salud para concurso-oposición, bolsas de
contratación, traslados... según legislación vigente.**

**SOLICITA YA NUESTRO CATÁLOGO Y
LO RECIBIRÁS GRATUITAMENTE
Y SIN COMPROMISO.**



*En el catálogo encontrarás los contenidos temáticos,
pruebas evaluatorias, duración, ofertas existentes, promociones....*



FORMACIÓN A DISTANCIA, TU MEJOR ELECCIÓN.



FORMACIÓN CONTINUADA «LOGOSS»

formacion@logoss.net - www.logoss.net

C/ San Andrés, nº 14, bajo. 23004 Jaén - Apartado de correos 491. 23080 Jaén
Tfno. 953. 24.55.00 902.15.31.30 – Fax 953.24.54.82



SOLICITA YA GRATUITAMENTE Y SIN COMPROMISO NUESTRO CATÁLOGO,
CUMPLIMENTANDO ESTE FORMULARIO Y ENVIÁNDOLO AL FAX 953.24.54.82,
POR TELÉFONO: 902 153 130 o 953 24 55 00, POR E-MAIL (formacion@logoss.net)
O POR CORREO POSTAL. (no necesita sello).

NOMBRE Y APELLIDOS _____

DIRECCIÓN _____

CP _____ POBLACIÓN _____ PROVINCIA _____

TELÉFONO _____ MÓVIL _____

E-MAIL _____

Tache con una X la/s categoría/s profesional/es que desea recibir:

- | | |
|---|---|
| <input type="checkbox"/> MÉDICOS | <input type="checkbox"/> ATS/DUE |
| <input type="checkbox"/> FISIOTERAPEUTAS | <input type="checkbox"/> TÉCNICOS ESP. EN LABORATORIO |
| <input type="checkbox"/> IMAGEN PARA EL DIAGNÓSTICO | <input type="checkbox"/> AUXILIARES DE ENFERMERÍA. |
| <input type="checkbox"/> Otros | |

Departamento de Formación.

RESPUESTA COMERCIAL

Autorizado en la Jefatura Provincial
de Correos y Telégrafos de Jaén

Fecha: 02 / 06 / 2003

A franquear en
destino
No necesita sello



“Logoss”

APARTADO Nº 5.002 F.D.
23080 JAÉN

“Si quieres puedes”

Gema Hassem-Bey es mujer polifacética, licenciada en Ciencias de la Información (Publicidad) actriz, cantante y deportista con un intenso palmarés lleno de trofeos. Se ha batido con las mejores de la espada y el florete en el campeonato de Europa de Esgrima, la Copa del Mundo y las olimpiadas de Barcelona, Atlanta, Sidney y en Atenas. Ahora piensa en Pekín.

Texto: Miguel Ángel Pérez Fotos: Carlos Monroy

Sí, es ella, aquella niña rubita y sonriente que entregó un ramo de flores a la , por aquél entonces , princesa Sofía con motivo de la inauguración del Hospital Nacional de Paraplégicos. Pues bien ha crecido por fuera, y aún más dentro. Trae siempre con ella ese mensaje de optimismo y de fuerza propio de las personas que han aprendido de los touchés , que hieren pero no matan, de la esgrima y de la vida.

¿Cómo empezaste? ¿Cuántos años llevas en competición, como deportista profesional?

Comencé en el 1991 preparando la convocatoria de los juegos de Barcelona 92 también, he ido a Atlanta, a Sydney y, por supuesto a Atenas.

¿Qué es para ti la esgrima?

La esgrima para mí es una forma de vivir, de entender la vida, de plantearme metas, retos, afrontarlos, ver qué armas tengo para conseguirlos, emplearlas a fondo y examinar el éxito y el fracaso, porque lo importante no es un asalto, sino la competición, en la vida es igual. Yo me esgrimo en las pistas y fuera de ellas. Porque la vida tiene también muchos obstáculos, muchas barreras y

soy consciente de que depende de mí cómo superarlas.

¿Qué tiene mas touchés la esgrima o la vida?

(risas) La vida. En las pistas hay muchos touchés, pero tiene más la vida.

Mujer, deportista, persona con discapacidad ¿cuál ha sido tu clave para afrontar esta suma de retos?

La voluntad y la motivación son la clave de todo; también está cómo planifiques o los recursos que tengas; pero el principio es querer; si quieres y puedes llegas. Si no quieres, aunque puedas no

“ En el esgrima hay
muchos touchés, pero
tiene más la vida ”





llegas, pero si quieres, aunque no puedas, a veces llegas.

Como comunicadora profesional que eres ¿qué opinión te merece el tratamiento informativo de la discapacidad en los medios en España?

Aún se hacen poquitas cosas, si bien se va avanzando pero muy despacio. Tenemos una televisión pública que podría realizar muchas más cosas. Los medios son una ventana que pueden ayudar a concienciar a la sociedad través para tirar barreras. Por ejemplo es necesario que la gente sepa lo que es una lesión

medular, porque hoy por hoy lo desconoce. Me he querido desarrollar profesionalmente en la comunicación. En los medios salen cosas puntuales con poca información. En contraposición de esto hay cada vez más lesionados medulares, porque hay cada vez más accidentes.

¿Y en particular que te parece el tratamiento informativo del deporte adaptado?

Escaso, por no decir nulo. Fútbol, fútbol y más fútbol. Hay algunos deportes que también se televisan pero, por ejemplo, el deporte que practican las

mujeres sale muy poco; quitando el tenis no conocemos a las grandes deportistas de este país. A la cola de todo está el deporte paralímpico, a pesar de que a nivel de resultados es el que más éxito ha conseguido para España. Recuerdo que en Sydney fuimos los segundos del medallero durante mucho tiempo, había un cariño increíble por parte de los australianos. Los medios de comunicación de este país trataron exactamente igual los juegos olímpicos que los Paralímpicos, emitiendo las competiciones enteras de los distintos deportes, instalaron panta-

llas grandes en plazas, en el metr y en lugares públicos para que la gente pudiera seguirlos porque el deporte paralímpico tiene unos valores añadidos que no tiene el deporte olímpico.

Con lo que gana el dedo meñique de un jugador de fútbol del tipo Beckham ¿cuántas cosas se podrían hacer en el deporte paralímpico?

¡Cuántas cosas! Y eso que nosotros ya ganamos medallas, es decir funcionamos, imagínate si nos lo pusieran más fácil. Hoy por hoy no puedes vivir de esto. No es justo que un deportista paralímpico que se esfuerza y obtiene resultados no tenga una beca. En Barcelona hubo 11 medallas de deportistas olímpicos de nuestro país frente a 109 medallas de deportistas paralímpicos. Hay que luchar por este deporte, que también es deporte español.

¿Y qué hay a cerca de la formación del especialistas en deporte adaptado?

Con Atenas han sido mis cuartos juegos olímpicos y me gustaría transmitir a gente que empiece con la esgrima las experiencias que he tenido. He tenido maestros muy buenos, pero siempre haría falta que los deportistas

entrásemos como preparadores, porque hemos vivido algo que puede ayudar mucho. Los deportistas cuando dejan el deporte deberían formar parte de organismos en puestos de responsabilidad, porque nadie sabe mejor que ellos lo que necesita el deporte. Además hay muchos valores que podemos transmitir a la sociedad.

“NO ES JUSTO QUE UN DEPORTISTA PARALÍMPICO QUE SE ESFUERZA Y OBTIENE RESULTADOS NO TENGA UNA BECA. HAY QUE LUCHAR POR ESTE DEPORTE, QUE TAMBIÉN ES DEPORTE ESPAÑOL”

En 1975 ingresaste en el Hospital de Paraplégicos ¿Qué ves cuando echas la mirada atrás?

Me vienen muchas imágenes y un sentimiento de gran cariño por este hospital y por la gente que trabaja aquí. Al Hospital Nacional de Paraplégicos hay que defenderlo siempre porque es un gran tesoro para nosotros. Este cen-

tro ha sido mi punto de partida en el deporte. También tengo una anécdota el día de la inauguración, cuando estaban paseando los reyes me encontraba en un plano inclinado con mi fisioterapeuta, M^a Carmen, haciendo ejercicios con el balón y justo cuando pasaron los reyes ella se retiró para verlos y le propiné un balonazo a la reina... Tenemos contacto a menudo con la familia real, especialmente con Duques de Lugo que nos acompañan y comparten con nosotros en las actividades deportivas.

¿Qué le deseas a este hospital en el futuro?

Me gustaría que entrara aquí mucho dinero para que siguierais haciendo muchas cosas y que se reconociera; fuera de aquí vas a otras unidades de lesionados medulares y no es lo mismo. que se mantenga el mismo espíritu de cariño. Aquí he tenido un montón de padres y de madres.

Has demostrado ser una mujer polifacética ¿Cuáles son tus planes para el futuro?

Me están llamando para las pruebas de vestuario de una ópera. También estoy haciendo música electrónica, poesía y, por supuesto, mis entrenamientos de esgrima.

Casi 100 años velando por su seguridad

Nuestro objetivo es conseguir que su seguridad contribuya a su felicidad.

Un compromiso propio de una Entidad experta y solvente.

El Toledo nos encontrará en:

Avda. General Villalba, 3

T/ 925 223 543

También puede visitar nuestra nueva Web:

www.mgs.es

Conózcanos. Tenemos el seguro que necesita y el mejor servicio para su tranquilidad.

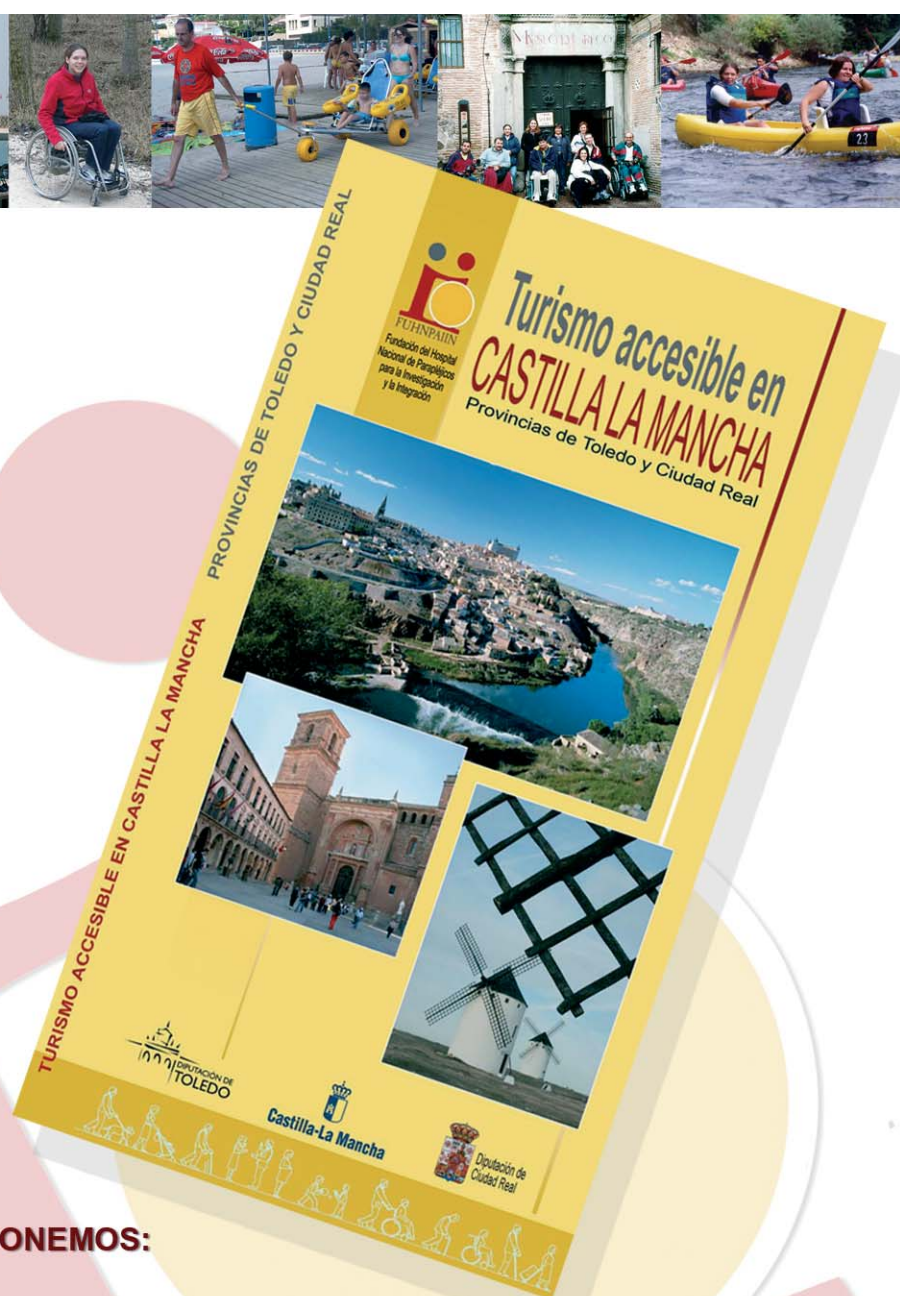


Mutua General de Seguros

COMPROMISO DE FUTURO

Guía ROTA E

GUÍA INFORMATIVA DE RECURSOS DE OCIO Y TURISMO ACCESIBLE DE ESPAÑA



TE PROPONEMOS:

Participar en el enriquecimiento de la base de datos de la guía ROTA E a través de www.infomedula.org o www.fundacionhnp.org

Nuestros técnicos han elegido criterios mínimos de accesibilidad:

- Puertas anchas.
- Rampas con pendiente suave.
- Ascensor accesible.
- Espacios amplios y libres de obstáculos para realizar giros con silla de ruedas.
- WC con barra de apoyo para transferencias.

Si eres empresario o responsable de una institución pública o privada esta es nuestra cartera de servicios:

- Asesoramiento en accesibilidad, para obra nueva y para reforma.
- Diseño de entornos.
- Análisis de accesibilidad en hoteles, restaurantes, espacios públicos, monumentos, instituciones y eventos, entre otros.
- Certificados de accesibilidad: ACCESO 10
- Marketing y Comunicación.

Fundación del Hospital Nacional de Paraplégicos
para la Investigación y la Integración

Contacto: 925247705
lamerchan@sescam.jccm.es

A man with glasses, wearing a white shirt and dark trousers, is seated in a wheelchair. He is holding a laptop on his lap and looking towards the camera. The background is a blurred indoor setting, possibly a hospital or office.

**información, ocio accesible, amigos,
chat, trabajo, deporte, investigación,
tablón de anuncios, novedades, ideas
opiniones, educación, vivienda, tecnología
pacientes, profesionales**

www.infomedula.org
únete a nosotros

Música 'Sin Barreras'



Medina Azahara mostró su último trabajo en "Música sin barreras"

Medina Azahara mostró en primicia su último trabajo, "La estación de los sueños"; Celtas Cortos y Lujuria, entre otras bandas, actuaron en reivindicación de entornos de ocio inclusivos y sin barreras, para todos.

El espíritu del evento fue la defensa de un ocio participativo y abierto a las personas con discapacidad, por lo que la fundación del Hospital Nacional de Paraplégicos para la Investigación y la Integración, en colaboración con el ayuntamiento de la localidad toledana de Cabañas de la Sagra, titularon este festival como "Música sin Barreras".

El espíritu de este concierto, al que asistieron más de 2.000 personas reivindicó la

accesibilidad en los espacios lúdicos para la convivencia de todos los ciudadanos y en particular de la gente joven con discapacidad, apostando así por un ocio inclusivo y sin barreras. La recaudación por venta de entradas se destinó a FUHNPAIIN, para el desarrollo de programas de investigación e integración.

Grupos solidarios

De los grupos que participaron en Música sin Barreras, que por lo demás se han definido por su posición a favor de causas solidarias como la integración social de las personas con discapacidad, destacaron Medina Azahara con su último trabajo, titulado "La estación de los sueños", La formación más importante del Rock Andaluz sigue abriendo camino con guitarras mágicas y sonidos únicos que se fusionan en un estilo incomparable. También acudieron Celtas Cortos, con su inconfundible estilo que funde el folk, rock, piezas tradicionales bretonas, jigas irlandesas, jotás castellanas y mucha creatividad. Se contó con el potente directo del rock más duro, del grupo segoviano Lujuria y el grupo Nocturnia, una formación toledana heavy-rock en la cresta de la ola, Los Galván, una banda de Alcázar de San Juan que han grabado con artistas de renombre y que recuperan lo mejor del pop de los 80 con la frescura de un grupo del 2005 con temas de su disco "Compartiendo".

Al concierto acudieron pacientes ingresados en el Hospital Nacional de Paraplégicos y socios de ASPAYM, confirmando así la plena participación en el concierto en un entorno inclusivo de ocio, entendido como aquel en el que todas las personas tienen cabida y se interrelacionan en una sociedad plural, en la que todos somos iguales y todos diferentes.





Áreas entrega un talón por 14.500 euros a FUHNPAIIN

Áreas, compañía española líder en la gestión integral de servicios al viajero, entregó un talón por un importe de 14.634 euros a la Fundación del Hospital Nacional de Toledo, FUHNPAIIN, que se destinarán al fomento de la investigación de lesiones medulares, especialmente las derivadas de accidentes de tráfico.

La donación realizada por Áreas es fruto de la campaña denominada *Un Menú Solidario*, que se llevó a cabo durante el verano de 2004 con objeto de captar fondos para fomentar la investigación de lesiones medulares, especialmente las derivadas de accidentes de tráfico.

Al acto asistió el Director de Marketing de Áreas, José Ramón Sánchez, quien hizo entrega del talón al Director de la Fundación del Hospital Nacional de Toledo, Miguel Ángel Carrasco.

La iniciativa consistió en ofrecer a los clientes de las áreas de servicio de las principales autopistas, autovías y carreteras de España un menú concebido especialmente para la ocasión, que tuvo un precio de venta al público de 13 euros.

Un euro de cada menú solicitado por los consumidores se destinó a la Fundación del Hospital Nacional de Paraplégicos de Toledo, uno de los centros hospitalarios más avanzados de España en la investigación, tratamiento y rehabilitación de las lesiones medulares espinales.

La campaña se llevó a cabo en los 31 restaurantes que Áreas gestiona en las principales vías de comunicación españolas bajo sus marcas Ars, La Pausa, Medas y Pransor. En esta iniciativa colaboraron la OMS, RACC Automóvil Club y la Fundación Hospital Nacional de Toledo.

Según el Director de Marketing de Áreas, "está justificado que una compañía como la nuestra, que está tan involucrada en la movilidad de personas por autopistas, autovías y carreteras, aporte su granito de arena en una causa que afecta de manera determinante la vida de muchas personas".

Por su parte, el Director de la Fundación del Hospital Nacional de Toledo agradeció la colaboración de las entidades participantes en la campaña y añadió que "esta iniciativa demuestra la sensibilidad y la responsabilidad social de la empresa Áreas, constituye un gran ejemplo a seguir, pues tanto la investigación como la integración de las personas con lesión medular necesitan la complicidad de todos."



Campaña solidaria 'La Música nos mueve a todos'

La Fundación Solidaridad Carrefour en colaboración con la Fundación del Hospital de Paraplégicos para la Investigación y la Integración ha puesto en marcha la Campaña Solidaria "La Música nos mueve a todos". El objetivo del proyecto es estimular la superación personal de los niños con lesión medular a través del hecho de jugar.

La Campaña Solidaria "La Música nos mueve a todos", que se puso en marcha el pasado día 7 de enero, se desarrollará hasta el 28 de febrero de 2006, en 141 hipermercados del Grupo Carrefour de toda España. Con esta iniciativa se podrá adquirir un CD Solidario al precio de 1 euro, unido a la compra de dos libros de bolsillo. Los fondos obtenidos por la compra del CD irán destinados íntegramente al proyecto infantil "Jugar sin Barreras" de la Fundación del Hospital Nacional de Paraplégicos.

El CD solidario "La Música nos Mueve a Todos" incluye temas de los artistas Andy & Lucas, Chambao, Carlinhos Brown, El Canto del Loco, Joaquín Sabina, La Oreja de Van Gogh, Antonio Flores, Pedro Guerra, Niña Pastori y Rosario. Para este proyecto se ha lanzado una edición especial de 120.000 ejemplares.

En esta Campaña participarán también las editoriales de bolsillo: Debolsillo, de Random House Mondadori; Booket, de Planeta; Zeta, de Ediciones B; Punto de Lectura, de Santillana; Alianza, de Anaya; RBA Bolsillo, La Esfera y Editorial Puzzle.

"Jugar sin Barreras" es una iniciativa basada en la consideración del juego como elemento fundamental en el desarrollo psicosocial del niño. Desde la Fundación del Hospital Nacional de Paraplégicos se pretende desarrollar acciones destinadas a la creación de espacios lúdicos accesibles para niños con discapacidad. Para ello se investigarán juegos que estimulen la rehabilitación a través de la terapia ocupacional y el desarrollo de programas de actividades de ocio y tiempo libre (programa de teatro infantil, payasos, títeres, campamentos adaptados entre otros).

La Fundación Solidaridad Carrefour, coordina todos los programas que desarrolla el Grupo Carrefour en materia de acción social en España y apoya, especialmente, los proyectos en beneficio de la infancia desfavorecida de la integración laboral de personas con discapacidad o en riesgo de exclusión.

“El ser humano posee diferentes recursos, intelectuales, afectivos y éticos, como para reajustarse a la nueva situación”



"Hay que ayudar con inteligencia"

Texto: Miguel A. Perez Lucas Fotos: Carlos Monroy

José Antonio Marina ha escrito mucho, con mirada de científico y de humanista, sobre temas tan complejos como cercanos; la inteligencia, los sentimientos, el lenguaje, la voluntad, la ética, el sexo, Dios, las relaciones personales... Marina, cuya infancia y juventud son recuerdos de un patio de Toledo, es catedrático de instituto, filósofo, ensayista, articulista y autor de libros como *Ética para náufragos*, *Elogio y refutación del ingenio*, *La lucha por la dignidad*, *Dictamen sobre Dios*, *El Rompecabezas de la sexualidad* o *La inteligencia fracasada*, entre otros.

Dice un estudio de la Universidad de Michigan que las personas que se muestran más solidarias viven más tiempo. ¿Será verdad?

Lo que sí es verdad que las personas que tienen una actitud pro social, relaciones sociales más positivas, están más protegidas contra algunas enfermedades, no sólo tienen más cantidad de vida sino que están más protegidas.

¿Cómo cree que se puede hacer el bien al otro sin manipular?

No tenemos que caer en el callejón sin salida de la autenticidad, en el "yo hago esto para ayudar o porque me satisface". Fíjate en el fin que haces y no des muchas vueltas a las intenciones. Juzga tu actuación por lo que produces, no por la intención que lo hayas hecho. Si empiezas a decir que si al ayudar a una persona le estas manipulando lo que estas es buscando excusas para no hacer nada por nadie. Hay que ayudar con inteligencia, igual que hay que amar con inteligencia.

Muchas de sus investigaciones giran alrededor del problema de la bioética. ¿En qué punto se encuentra la cuestión?

En un momento difícil, porque surgen problemas cada vez más complicados. Las nuevas capacidades médicas nos sitúan ante asuntos que hace muy poco tiempo ni siquiera hubiéramos pensado que se podrían plantear. En general, la idea que yo tengo de la Ética es que no se trata de

un conjunto de principios inamovibles, que hayamos recibido, por ejemplo, a través de las religiones, sino la solución a problemas muy graves que afectan a la felicidad personal o a la dignidad de la convivencia.

¿La ética es capaz de solucionar este tipo de problemas?

Cuando surge algún conflicto, lo primero es ser muy humildes y ver exactamente cómo resolverlo, cómo coordinarse, analizar el resto de los problemas y soluciones para ir poco a poco encontrando los mejores caminos. Siempre con la idea que en estos momentos es central en todo pensamiento ético: ¿cómo podemos proteger la dignidad de las personas? Ése debería ser nuestro punto de partida y de llegada.

Normalmente hablamos de estas cuestiones ante hechos tan extremos como la eutanasia. En el caso de las personas con lesión medular, por ejemplo, ¿son diferentes los planteamientos de la bioética?

La casuística es diferente en cada caso. Las personas con lesión medular han visto truncadas sus vidas de manera radical, por lo que han de elaborar un concepto diferente de sí mismos, de su situación en el mundo. Nosotros y las personas más implicadas con ellos, desde fuera, debemos favorecer las cosas para que puedan ir realizando esta tarea de comenzar una nueva vida en circunstancias complicadas y muy distintas. Eso hay que hacerlo con calma, porque los procesos de acomodación a las nuevas situaciones son muy difíciles. En lo que yo he trabajado más es en cómo se pueden detectar primero y fomentar después los recursos que tiene esa persona. Aunque parezca que se le ha destrozado la vida, si queremos que salga adelante, tenemos que admitir -y admitirlo como un dogma de fe- que el ser humano posee diferentes recursos, intelectuales, afectivos, éticos, como para reajustarse a la

“CUANDO SURGE UN CONFLICTO, LO PRIMERO ES SER MUY HUMILDE Y VER CÓMO RESOLVERLO”

nueva situación.

Volviendo al punto de vista de la ética, ¿qué cree que mueve a las personas voluntarias para realizar su tarea?

El voluntario tiene normalmente dos tipos de motivaciones, una fuerte, y



otra más débil. Quien se mueve por valores fuertes suele hacerlo atendiendo a motivos éticos o religiosos. Estos voluntarios, hablando desde un punto de vista estadístico, suelen proceder de entornos religiosos o políticos, aunque ya hayan abandonado la religión o el compromiso de partido. Son personas que se sienten responsables de mejorar el mundo, que muchas veces buscan en el voluntariado luchar contra las decepciones causadas por sus dos caminos. Otro tipo de valores, más psicológicos, son los de las personas que hacen voluntariado como forma de procurarse sentimientos de autoestima, que quieren sentirse bien consigo mismas. En ese sentido, las personas voluntarias por valores 'fuertes' suelen ser mucho más estables.

No es habitual que los laicos aborden este tipo de reflexiones, ¿verdad?

A mí me interesa muchísimo el tema del voluntariado, porque es una de las grandes revoluciones de nuestro tiempo. Por eso sorprende a tanta gente la amplitud del fenómeno. En un momento en que todo el mundo habla de la sociedad de la información, a mí me hubiera gustado que hubiéramos entrado en la sociedad de la buena voluntad. Creo que las ONG deberían plantearse su relación con la política, con las religiones y con las estructuras económicas, porque suelen surgir problemas. También debería replantearse la relación del voluntariado con la educación, que debería ser más estrecha, a través de actividades comunitarias, como hace en Estados Unidos cerca del 50% de los centros de enseñanza.

En su libro La inteligencia fracasada

habla de sociedades inteligentes y sociedades estúpidas, ¿la sociedad española es inteligente?

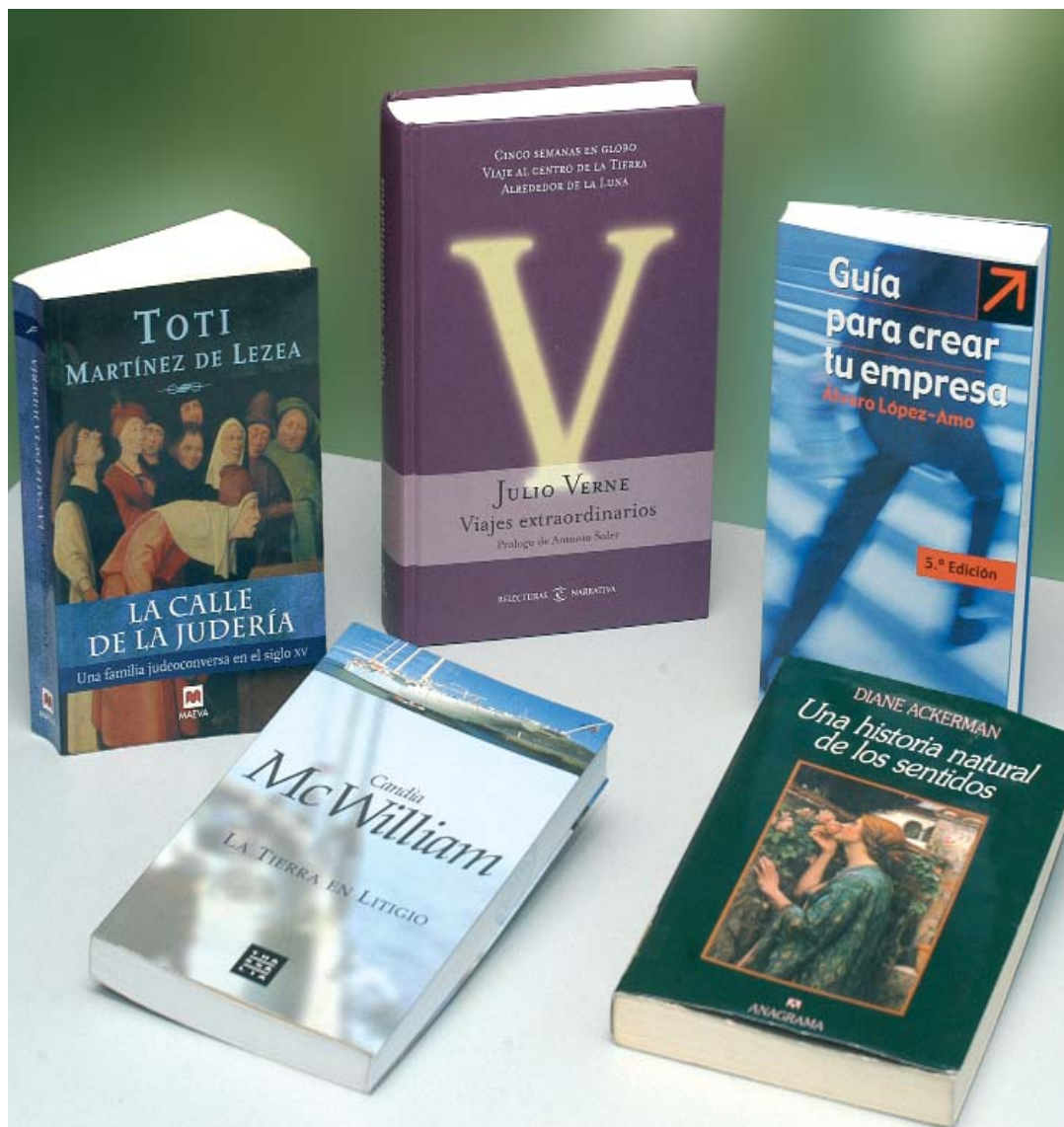
La sociedad española pasó un momento de lucidez durante la transición; ahora no está pasando por su mejor momento, porque está creando problemas que no tenía por qué crear. Hay que hacer pedagogía social para recuperar un poco la calma y todas las personas y las instituciones que están soliviantando a la gente y haciendo ver fantasmas, creando intranquilidad y miedo hay que ponerlas en su sitio.

¿Qué nos queda de arapesh y qué de mundugumor en la sociedad española?

Los embajadores de los arapesh, pueblo para el que la vida es un jardín a cultivar, son los voluntarios, que intentan defender la posibilidad de un mundo mucho más cordial y agradable; pero viviendo en un mundo de los mundugumor, pueblo inhóspito y violento, que creen que con la fuerza se resuelven los problemas.

A juzgar por el diseño de ciudades ¿también se puede decir que hay ciudades inteligentes?

Hace tiempo trabajé en un test de inteligencia para las ciudades y estoy convencido de que hay ciudades muy inteligentes y hay otras muy estúpidas. Un ejemplo de estupidez arquitectónica son los rascacielos, que sólo tienen justificación o en la vanidad o cuando hay limitación de espacio; pero construir rascacielos, en ciudades que pueden expandirse, como los que están haciendo en Madrid, me parece una prueba codicia, que es una de las grandes demostraciones de estupidez.



A través de los libros...

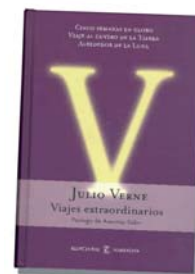
En nuestro Punto de Lectura de este número incluimos aventuras, salud, trucos para triunfar en diferentes ámbitos de la vida y deporte.

Viajes extraordinarios, de Julio Verne; *Guía de cuidados del lesionado medular*; *Más allá del deporte* y *Guía para crear tu empresa*, de Álvaro López Amo son algunas de las novedades que te proponemos para tu tiempo de lectura.



Las personas con lesión medular espinal, sus familiares y cuidadores pasan, de manera ineludible, por situaciones que originan elevados niveles de ansiedad y temor. Una de ellas es el momento de la vuelta a casa tras un ingreso en un centro rehabilitador. Para contribuir a la disminución de esos miedos, un grupo de **profesionales del Hospital Nacional de Paraplégicos**, comprometidos con la educación para la salud dirigida a pacientes y familiares, han elaborado la **Guía de Cuidados**; un documento en el que expresan, de una forma sencilla, accesible y práctica, cuestiones claves relativas a la prevención, cuidados, autocuidados, tratamiento y, en definitiva, todo lo que significa la realidad de la lesión medular espinal.

La pasión de **Julio Verne** por la ciencia, los viajes y los descubrimientos le llevaron a concebir, en la ficción, un sinfín de peripecias asombrosas que muestran sus conocimientos científicos y una original y premonitory visión de lo que sucedería en el siglo XX; En este volumen, **Viajes extraordinarios**, que engloba las tres novelas *Cinco semanas en globo*; *Viaje al centro de la Tierra* y *Alrededor de la Luna*; Verne plasma su búsqueda apasionada de retos y aventuras y los viajes sin fecha de regreso.



La modificación del mercado laboral ha impulsado la puesta en marcha de una gran variedad de negocios propios. Las carreras profesionales se plantean con una mayor flexibilidad, con continuos cambios de sectores de actividad y con una mayor movilidad geográfica. Contrariamente a lo que sucedía hasta ahora, lo importante no es tener un empleo, sino participar, trabajar en proyectos. Para ello, las fórmulas de trabajo autónomo o la creación de una empresa propia son las que mejor se adaptan a esta situación. La **Guía para crear tu empresa** es un manual claro y efectivo en el que, **Álvaro López-Amo** orienta a los potenciales emprendedores, a los que ofrece tanto herramientas de evaluación del proyecto empresarial y del mercado en el que deseen competir, como métodos asequibles y efectivos de trabajo.

Más allá del deporte está inspirado en la actitud vital de los deportistas paralímpicos; una original obra con imágenes sacadas de la cobertura del periodista **Miguel Ángel Pérez Lucas** y el fotógrafo **Juan Carlos Monroy**, autores del libro, de los últimos Juegos Paralímpicos de Atenas. En esta singular obra se da a conocer el valor añadido que hay en la actitud vital ejemplarizante de toda persona que, por encima de sus límites, practica el deporte como una manifestación de pura vida, personas que entonan un canto apasionado en su día a día, un himno de supervivencia por encima de la adversidad.



MOTomed

¡viva la cinesiterapia!

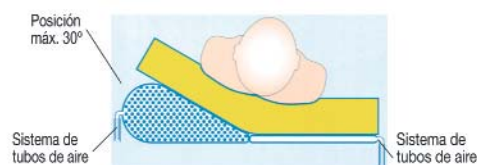
Indicado para: Esclerosis múltiple, Paraplejía, Apoplejía, Enfermedades Neurológicas Falta de movimiento. Como Profilaxis efectiva de las contracturas y la trombosis.



Lenos Light

Sistema de encamado 30° para diferentes posiciones e intervalos de postración.

Utilización para la profilaxis de decúbito y el apoyo de la terapia de decúbito hasta el estadio III o para la terapia posterior hasta el estadio IV (de Seiler), así como para cuadros patológicos especiales, p.ej., dolencias pulmonares o pacientes obesos.



THÄMERT
Ortopedia, S.L.

C/ Conde Toreno, 57 - Bajos
33204 Gijón
Tel.: 985 36 20 30
Fax: 985 36 80 90
E-mail: info@thamert.net

ARRANCA

OFERTA

SE VENDE CHRYSLER GRAN VOYAGER
Adaptado minusvalido, Rampa Aut.
Con mando a dist., 180000 Km.
Navegador GPS, Manos Libres.
Teléfono: 629142989

VENDO SILLA DE BAÑO DESMONTABLE
Marca Boringia, peso 5Kg.
C/maleta de viaje, tapa almohadilla y ruedas autogirables. 15 días de uso. Precio 600€.
Teléfono: 699792859

VENDO RAMPA DE ALUMINIO
Plegable, con bolsa de viaje.
Precio 100€. Teléfono: 699792859

VENDO FERTICARE PERSONAL
por no poder usar. Con garantía.
Teléfono: 661030385

VENDO GRUA ELECTRICA
Para traslado de personas. Nueva (muy poco uso). Precio 750€.
Teléfono: 616644068
e-mail: mgperea@telefonica.net

VENDO SEAT IBIZA
1.6, 75cv, 3 puertas. Noviembre de 2000. 53.000 Km.
Teléfono: 667440203

VENDO OPEL CORSA
1.4 i joy automatico, matricula B-*****-OM,
11 años, buen estado, 112.000Km.
ITV. Adaptado, acelerador y freno en el volante. Preguntar por Daniel.
Teléfono: 625370496
e-mail: danisland@hotmail.com

DEMANDA

COMPRO COCHE AUTOMATICO
En la pcia. de Madrid, 5 puertas, de ser posible adaptado.
e-mail: malumagab@hotmail.com

NECESITO APARATOS LARGOS
Teléfono: 661030385

EMPLEO

OFERTA

DIPLOMADA EN ENFERMERIA
Teléfono: 676348959
E-mail: diaz_alvarez_gema@hotmail.com

DIPLOMADA EN FISIOTERAPIA
La lesión medular es uno de los campos en los que siempre he estado muy interesada, y sería fantástico poder trabajar en su hospital.
Teléfono: 626522468
E-mail: free2bslave@hotmail.com

EDUCADORA SOCIAL Y PSICOPEDAGOGA
busco trabajo, como educadora social o como psicopedagoga.
Teléfono: 666717525
E-mail: maricruces_cacle@hotmail.com

FISIOTERAPEUTA ESPECIALIZADA
NEUROREHABILITACIÓN
Estoy cursando el master de neurorehabilitación en el Instituto Guttmann. Estoy muy interesada en trabajar con vosotros. Si necesitáis para domicilios también me interesa. Gracias.
Teléfono: 615975993
E-mail: neuska18@hotmail.com

DIPLOMADO EN TERAPIA OCUPACIONAL
Terapia asistida con animales, adiestrador de perros de asistencia, experto en equitación terapéutica. Experiencia en traumatología.
Teléfono: 615443852
E-mail: unperroandaluz@gmail.com

DIPLOMADA EN ENFERMERIA
Teléfono: 676348959
E-mail: diaz_alvarez_gema@hotmail.com

DIPLOMADA EN ENFERMERÍA
D.U.E diplomada en 2005 busca trabajo en cualquier tipo de turno. Disponibilidad inmediata
Teléfono: 636258059
E-mail: esdelgu@hotmail.com

DIPLOMADO EN TERAPIA OCUPACIONAL
Se ofrece Terapeuta Ocupacional con experiencia en todo tipo de discapacidad y colectivo para trabajar. Incorporación inmediata.
E-mail: terapeuta_ocupacional55@hotmail.com

TÉCNICO DE LABORATORIO Y AUXILIAR DE ENFERMERÍA.
NECESITO TRABAJAR.
Teléfono: 918174220
E-mail: asmurialdo@hotmail.com

SE OFRECE TERAPEUTA OCUPACIONAL
Con experiencia en todo tipo de colectivos y discapacidades se ofrece para trabajar con disponibilidad inmediata.
E-mail: terapeuta_ocupacional55@hotmail.com

TERAPEUTA OCUPACIONAL Y ANIMACIÓN SOCIOCULTURAL
Me gustaría poder trabajar en el campo de la discapacidad física o relacionado.
Teléfono: 652261386
E-mail: yoli_grespo@hotmail.com

SE OFRECE AUXILIAR DE ENFERMERÍA
Teléfono: 667874974

AUXILIAR DE ENFERMERIA
urge trabajar en cualquier hospital o residencia de toledo. Poseo 5 años de experiencia en complejo hospitalario de Toledo, así como Parapléjicos, Psiquiatría y residencias de ancianos entre otros.
Teléfono: 652324093
E-mail: javeman2005@hotmail.com

VIVIENDA

OFERTA

Cómo anunciarte

El Tablón de anuncios es un servicio gratuito de www.infomedula.org.

Para publicar tu anuncio sigue los siguientes pasos:

- Entra en nuestra web.
- En la parte superior derecha encontraras el enlace *tablón*.
- Tras pinchar en él, selecciona el apartado en el que debe ir publicado tu anuncio.
- Rellena los campos con los datos que deseas ver publicados.

También puedes llamar al teléfono 925-234149

VENDO PISO EN CHICLANA DE LA FRONTERA
Con dos dormitorios y cuarto de baño, en la Barrosa (Chiclana de la Frontera-Cádiz). Cerca de la Playa. Buen Precio. Teléfono: 609654110
E-mail: inversionesdelsol@hotmail.com

VENDO PISO ADAPTADO
en Moratalaz - Madrid para entrar a vivir con plaza de aparcamiento 114 metros Bajo luminoso accesible
Teléfono: 918904976 - 627686289
E-mail: anadep@telefonica.net

SE VENDE PISO EN TOLEDO
Piso 126 m2, cocina amueblada, 2 baños suelo de parquet, garage, a.a. y piscina. Precio 330.000€ (55.000.000 pts.) Teléfono: 625448473

SE VENDE CHALET PAREADO EN PARLA
Zona de "LA ERMITA", adaptado con rampa y ascensor, 3 Plantas 220m2 útiles. Parcela 288 m2 . Patio soleado y ajardinado. Precio a Convenir.
Teléfono: 916051444 / 669766493

SE VENDE CHALET, ACCESO DISCAPACITADOS. TOLEDO
3 habitaciones, 2 baños, cocina amueblada, calefacción gas propano, trastero, garage, mosquiteras, rejas, puerta blindada, parcela 300mts. Precio a consultar. Cerca de: colegio, pabellón polideportivo, centro comercial y centro urbano. Teléfono: 637840823

SE ALQUILA PISO EN TOLEDO
Amueblado, tres dormitorios, cocina c/ electrodomésticos, un cuarto de baño, salón-comedor, dos terrazas exteriores, calefacción, ascensor, muy luminoso. Muy próximo al Hospital Nacional de Parapléjicos.
Teléfono: 925225060 - 649233653

ALQUILO APARTAMENTO EN TOLEDO
Completamente amueblado, en Av. de Europa Nº 6
Teléfono: 925250572

PISO EN ALQUILER, EN TOLEDO
Amueblado, 3 dormitorios, calefacción, ascensor. Zona cuartel de La Guardia Civil.
Teléfono: 925216518

CHALET EN ALQUILER EN

TOLEDO.
Sobre parcela de 400 m2 , 128 m2 útiles de vivienda repartidos en dos plantas, garaje de 26 m2, terrazas. 4 dormitorios, salón - comedor, cocina equipada, trastero, 3 baños. Precio 900€/mes (posibilidad amueblado). Tel. 666820236

VENDO ADOSADO EN NAM-BROCA
3 dormitorios, baño, aseo, salón, cocina amueblada. 2 patios. Garaje.
Teléfono: 699910381

VENDO CHALET
En Urb. Sta. Paula, 2 plantas, parcela de 2400 m2
Teléfono: 925800900 - 609087920

VENDO ADOSADO EN TOLEDO
4 dormitorios, 2 baños, cocina amueblada, calefacción indiv. de gas. Patio. Garaje y trastero. Puertas roble, tarima y AA.
240.000 €
Teléfono: 686879275.

DEMANDA

BUSCO PISO EN ALQUILER, ADAPTADO
Preferiblemente con 2 habitaciones y cercano al Hospital de Parapléjicos.
Teléfono: 629301098

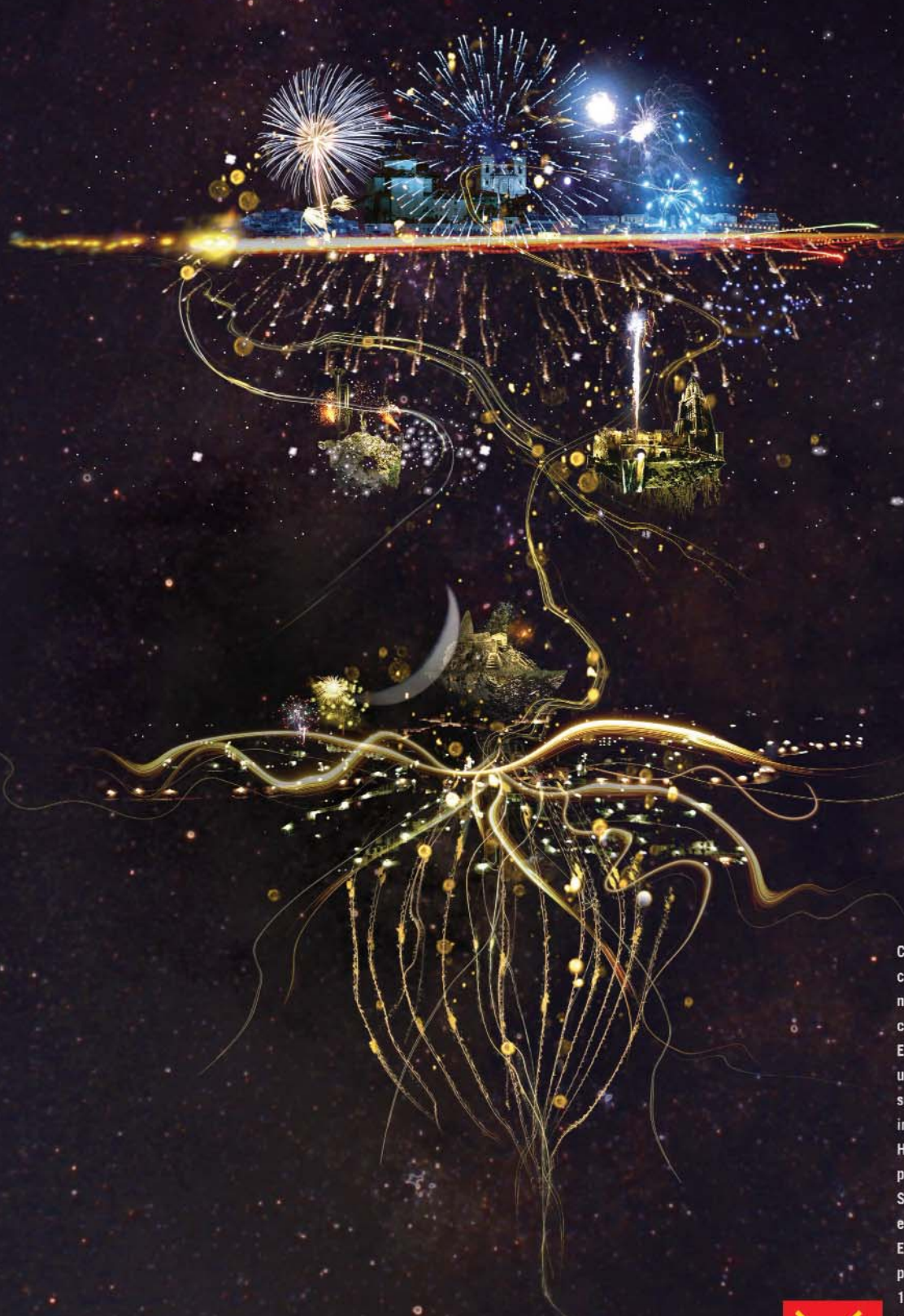
BUSCO COMPAÑERA PARA COMPARTIR PISO
En Toledo. Preguntar por Belén
Teléfono: 659149493

OCIO Y TIEMPO LIBRE

CASA DE ALQUILER COM-PARTIDA
Casa Rural (Adaptada)
"Portal de Cabañeros" - Navahermosa
www.portaldecabaneros.com
Teléfono: 658944555

CASA DE ALQUILER COM-PLETA
Casa Rural "Del Tio Dionisio" - Horcajo de los Montes
www.casadeltidionisio.com
Teléfono: 639066034

BUNGALOWS
Camping - Bungalows "El mirador de Cabañeros" - Horcajo de los Montes
www.campingcabaneros.com



Con palabras como éstas, hemos conseguido que todos hablen de nosotros. Con imágenes así, hemos cambiado la imagen de nuestra región. El sitio donde vives y trabajas es hoy un destino turístico con el que otros sueñan y un lugar con futuro para la inversión.

Hemos ofrecido la mejor y más variada programación cultural.

Se han generado 36.000 nuevos empleos.

El Quijote se ha repartido en las aulas para que ningún estudiante entre 9 y 18 años se quede sin él.

Los artistas nacionales e internacionales más prestigiosos han venido a celebrar el IV Centenario.

2 millones de personas han acudido a más de 1.500 eventos. Y están deseando volver.

www.donquijotedelamancha2005.com



**Castilla-La Mancha:
el éxito continúa.**



Castilla-La Mancha



LA MÚSICA NOS MUEVE A TODOS

Al comprar
2 libros de
bolsillo te
llevas este CD



por **1€**

que se destina íntegramente al proyecto *Jugar sin Barreras* de la Fundación del Hospital Nacional de Paraplégicos